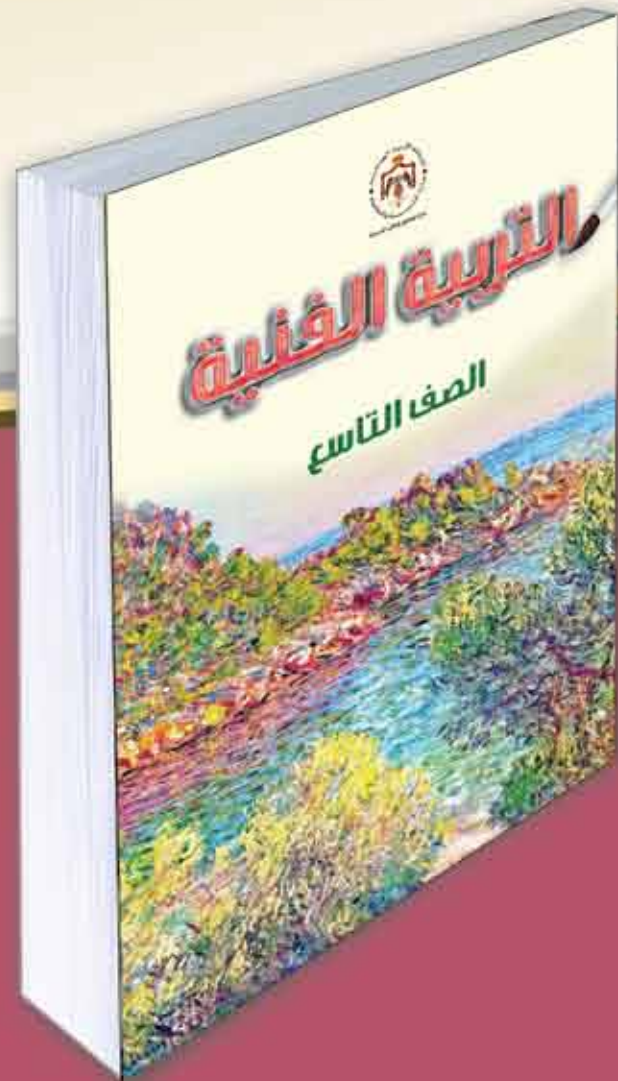




دليل المعلم

التربية الفنية



الصف التاسع

دليل المعلم / التربية الفنية

الصف التاسع

الطبعة الأولى: ١٤٤١هـ / ٢٠٢٠م

ISBN 978-9957-84-859-0



مكتبة



إدارة المناهج والكتب المدرسية

دليل المعلم

لكتاب التربية الفنية

الصف التاسع

الناشر

وزارة التربية والتعليم

إدارة المناهج والكتب المدرسية

يسر إدارة المناهج والكتب المدرسية استقبال آرائكم وملحوظاتكم على هذا الدليل عن طريق العناوين الآتية :

هاتف: ٥٠٨ / ٤٦١٧٣٠٤، فاكس: ٤٦٣٧٥٦٩، ص.ب: ١٩٣٠، الرمز البريدي: ١١١١٨،

أو بوساطة البريد الإلكتروني: E-mail: Humanities.division@moe.gov.jo

قررت وزارة التربية والتعليم استخدام هذا الدليل في مدارس المملكة الأردنية الهاشمية جميعها، بناءً على قرار مجلس التربية والتعليم رقم (٤٨)، تاريخ ٢٠١٩، بدءاً بالعام الدراسي ٢٠١٩/٢٠٢٠م.

الحقوق جميعها محفوظة لوزارة التربية والتعليم

عمّان - الأردن / ص . ب : ١٩٣٠

رقم الإيداع لدى دائرة المكتبة الوطنية:

(٢٠١٨/١٠/٥٥٤٣)

ISBN: 978 - 9957 - 84 - 859 - 0

قام بتأليف هذا الدليل كل من:

لمى كامل الربيعي

مؤمن عزام أبو حمدان

التحرير العلمي: أريج عبد الله العمري (مقرراً)

التحرير الفني: نـرمـين داود العـزـة

التصميم: عمر أحمد أبو عليان

التحرير اللغوي: نضال أحمد موسى

الإنتاج: د. عبد الرحمن سليمان أبو صعيلىك

راجعها: مؤمن عزام أبو حمدان

دقق الطباعة: أريج عبد الله العمري

٢٠٢٠م / ١٤٤١هـ

الطبعة الأولى

قائمة المحتويات

الصفحة

الموضوع

٥	المقدمة
٦	النتائج التعليمية المحورية لمنهاج التربية الفنية

الجزء الأول

الوحدة الأولى: التعبير الفني بالرسم والتلوين

١٠	الدرس الأول: صفات اللون وتأثير الضوء في القيم اللونية
١٨	الدرس الثاني: المنظور الهندسي
١٨	الدرس الثالث: تطبيقات على قواعد المنظور الهندسي

الوحدة الثانية: التصميم

٢٦	الدرس الأول: التصميم بين الوظيفة والجمال
٣١	الدرس الثاني: الإيقاع بالزخرفة والتصميم
٣٩	الدرس الثالث: أثر التصميم في تطور الصناعات

الوحدة الثالثة: التشكيل والتركيب والبناء

٤٦	الدرس الأول: عناصر التكوين وأساسه في بناء المجسمات
٥٠	الدرس الثاني: عمل مجسمات من الجبس وخامات أخرى

الجزء الثاني

الوحدة الرابعة: الفنون المسرحية

- ٥٨ الدرس الأول: عناصر البناء الدرامي
- ٦٢ الدرس الثاني: عناصر العرض المسرحي

الوحدة الخامسة: الفن وتطبيقات الحاسوب

- ٧٠ الدرس الأول: تصميم ملصق إعلاني (Poster)
- ٧٤ الدرس الثاني: تصميم لوحة فنية

الوحدة السادسة: تاريخ الفن

- ٨٠ الدرس الأول: أصول الفن الإسلامي وخصائصه
- ٨٤ الدرس الثاني: مجالات الفن الإسلامي (١)
- ٨٤ الدرس الثالث: مجالات الفن الإسلامي (٢)

بسم الله الرحمن الرحيم

المقدمة

جاء دليل المعلم لمبحث التربية الفنية للصف التاسع ليكون ضمن سلسلة أدلة مبحث التربية الفنية، التي يراعى فيها اختيار الأساليب التربوية الحديثة في شرح الموضوعات والدروس الوارد ذكرها في الكتاب المدرسي؛ بغية تعزيز دور الطلبة بصورة أساسية، وحثهم على الاستفادة من معارفهم ومعلوماتهم عن طريق التخيل والتجريب، وتطويرها لما هو أفضل نظرياً وعملياً في مختلف جوانب الحياة.

اشتمل الدليل على العناوين الرئيسة الآتية في كل درس، التي تتضمن التخطيط الدراسي الهادف المنظم، الذي يساعد المعلم على إيصال المعلومات إلى الطالب بسهولة ويسر:

اسم الوحدة، اسم الدرس، عدد الحصص، النتائج الخاصة بالدرس، المفاهيم والمصطلحات الخاصة بالدرس، التكامل الرأسي، التكامل الأفقي، مصادر التعلم، استراتيجيات التدريس المقترحة، خطوات تنفيذ الدرس، استراتيجيات التقويم المقترحة، الأنشطة العلاجية، الأنشطة الإثرائية.

نسأل الله عز وجل أن يكون هذا الدليل عوناً لزملائنا المعلمين، ومرشداً لهم في تخطيط الدروس بما يتلاءم ومستويات الطلبة وإمكاناتهم المادية والبيئية المتوافرة، وحافزاً إلى تنمية خبراتهم، وإبراز قدراتهم الإبداعية في وضع البدائل، أو الأنشطة المتنوعة، أو إضافة الجديد إلى المحتوى، أو بناء أدوات تقويم ذات معايير أخرى جديدة.

والله ولي التوفيق

النتائج التعليمية المحورية لمنهاج التربية الفنية

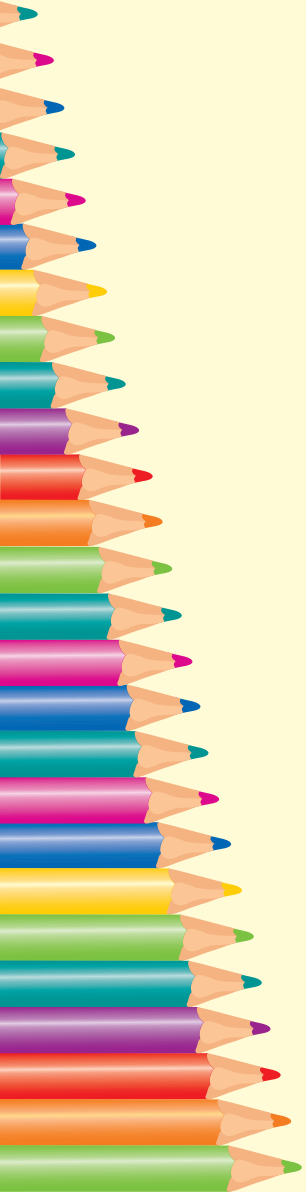
- ١ - اكتساب المهارات الأساسية لإدراك عناصر الأعمال والمنتجات الفنية، والتمييز بينها.
- ٢ - استشعار عظمة الخالق المتمثلة في مظاهر الكون، وأشكاله، وألوانه.
- ٣ - تعرف خصائص الفن العربي والإسلامي والعالمي، ومقومات كل فن من هذه الفنون.
- ٤ - تعرف تاريخ الفن المسرحي المحلي والعالمي، وخصائص كل منهما.
- ٥ - إفادة الطلبة من خبراتهم ومهاراتهم في حل المشكلات التي تواجههم في دروس التربية الفنية، وفي المواقف الدرامية.
- ٦ - اكتساب الطلبة المهارات الفنية الأساسية التي تمكنهم من تطوير الخامات المختلفة، واستخدامها في الإنتاج الفني.
- ٧ - تواصل الطلبة الإيجابي الفاعل مع زملاء واحترام آرائهم، وتقدير أعمالهم وأدوارهم الفنية والدرامية، والتفاعل معهم.
- ٨ - التعبير الإيجابي الناتج من أفكار الطلبة الناجمة عن مشاهداتهم، وتفاعلهم مع محيطهم.
- ٩ - ربط القدرة على ضبط النفس بالإدارة والتنظيم.
- ١٠ - إفادة الطلبة من مهارات التمثيل وأدواته وتقنياته في التعبير عن انفعالاتهم وأفكارهم عن طريق بناء المواقف الدرامية المختلفة.
- ١١ - إدراك مهارات النقد والتحليل الفني، والإفادة منها في بناء الأعمال الفنية والمواقف الدرامية المختلفة وعرضها.
- ١٢ - تعبير الطلبة الهادف عن شعورهم تجاه وطنهم وشعبهم وتراثهم الفني، والاعتزاز به عن طريق مشاركتهم في المناسبات والاحتفالات والأعياد الدينية والوطنية.
- ١٣ - ممارسة الطلبة السلوك الإيجابي في حياتهم العملية عن طريق التمثيل (الدراما).
- ١٤ - إفادة الطلبة من مهاراتهم اللغوية، وتطوير ثقتهم واعتزازهم بأنفسهم.
- ١٥ - الإسهام في الإنتاج الوطني العام عن طريق إنتاج الأعمال الفنية باستخدام الخامات المتوفرة في البيئة المحلية، فضلاً عن استخدامها الوسائل التقنية الحديثة، بوصف الفن طاقة إنتاجية.

الجزء الأول

الوحدة الأولى



التعبير الفني بالرسم والتلوين



الدرس الأول: صفات اللون وتأثير الضوء في القيم اللونية.

عدد الحصص: ثلاث حصص.

النتائج الخاصة بالدرس

- يتعرف خصائص اللون.
- يميز حالات نقص التشبع اللوني.
- يرسم موضوعات متنوعة مبرزاً خصائص اللون.
- يحلل أعمالاً فنية مستنتجاً حالات نقص التشبع.
- يعظم قدرة الله في خلق الكون.

المفاهيم والمصطلحات

- الإيقاع: الفواصل الزمنية التي تلزم العين للانتقال من شكل إلى آخر، وتمثل المطلب الذي يساهم في تحقيق البعد الجمالي، والذي يرتبط بالحركة.
- الإيقاع اللوني: حركة اللون وأثره في المشاهد داخل العمل الفني.
- للإيقاع اللوني عنصران مهمان يتبادل أحدهما بعد الآخر، وهما: الوحدات، والفترات. أما الوحدات فهي ألوان الأشكال أو العناصر المرسومة، وأما الفترات فهي ألوان الفضاءات الموجودة بين العناصر، ومن دونهما لا يمكن أن نتخيل إيقاعاً.

مصادر التعلم

أجهزة الحاسوب، جهاز العرض، أوراق العمل، الكتاب المدرسي، صور لوحات فنية لفنانين عالميين ومحليين.

استراتيجيات التدريس المقترحة

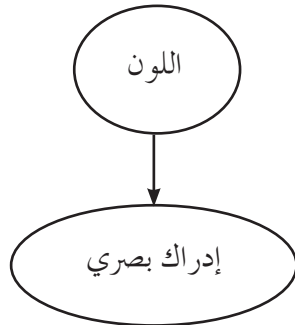
التفكير الناقد، التعلم عن طريق العمل الجماعي.

- ١ - يحيي المعلم الطلبة، ويسألهم عن أحوالهم، ثم يكتب على اللوح عنوان الدرس والنتائج الخاصة به.
- ٢ - يوزع المعلم الطلبة إلى مجموعات مراعيًا أعدادهم، والفروق الفردية بينهم.
- ٣ - يطلب المعلم إلى كل مجموعة أن تسمي منسقًا لها.
- ٤ - يختار المعلم من كل مجموعة طالبًا للإجابة عن سؤال واحد من الأسئلة، محاولًا إشراك أكبر عدد من الطلبة.
- ٥ - يكتب المعلم كلمة (اللون) على اللوح وسط دائرة، لبدأ بها رسم خريطة مفاهيمية، كما في الشكل (١-١).



الشكل (١-١): رسم دائرة في الخريطة المفاهيمية.

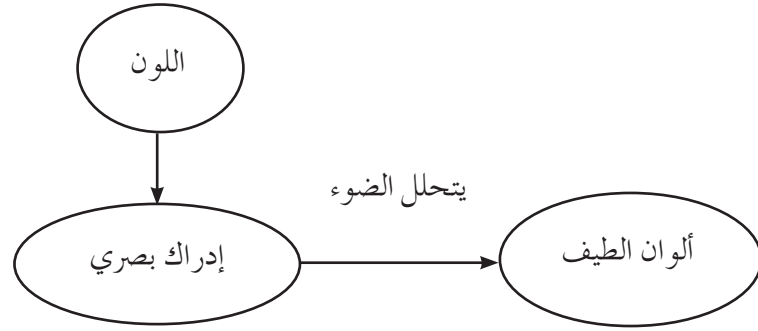
- ٦ - يطرح المعلم على الطلبة السؤالين الآتيين للتوصل إلى تعريف اللون كما ورد ذكره في الكتاب المدرسي:
 - ما اللون؟
 - كيف تدركه العين؟
- ٧ - يناقش المعلم الطلبة في إجاباتهم، ثم يعرف لهم اللون موضحًا أهمية الضوء ودوره في الإدراك البصري للون، وانعكاسه على أعيننا؛ إذ يدرك دماغ الإنسان هذه الأشعة إدراكًا حسيًا، ويحلل الألوان المنعكسة من هذا الجسم إلى أخضر، وأحمر، وأصفر، وغير ذلك. ثم يرسم المعلم سهمًا من الدائرة التي كتبت فيها كلمة (اللون)، ثم يختار من إجابات الطلبة جملة (إدراك بصري)، ثم يرسم في آخر السهم دائرة أخرى يكتب فيها جملة (إدراك بصري)، كما في الشكل (٢-١).



الشكل (٢-١): إضافة دائرة ثانية إلى الخريطة المفاهيمية.

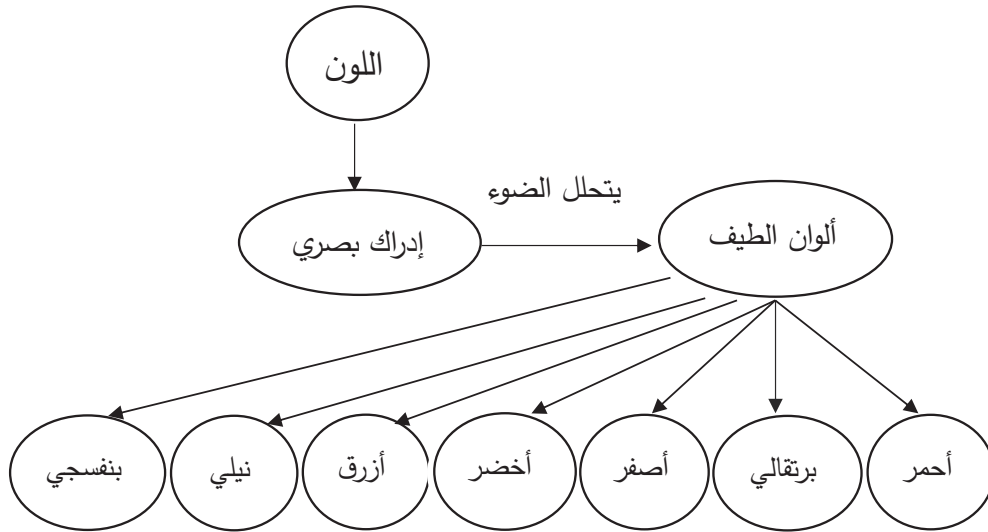
- ٨ - يرسم المعلم سهمًا آخر، ثم يسأل الطلبة: كيف يحدث الإدراك البصري للألوان؟

- ٩ - يناقش المعلم الطلبة في إجاباتهم، ثم يوضح لهم أن الضوء يتحلل إلى سبعة ألوان تعرف بألوان الطيف، ثم يرسم آخر السهم دائرة يكتب فيها ألوان الطيف، انظر الشكل (٣-١).



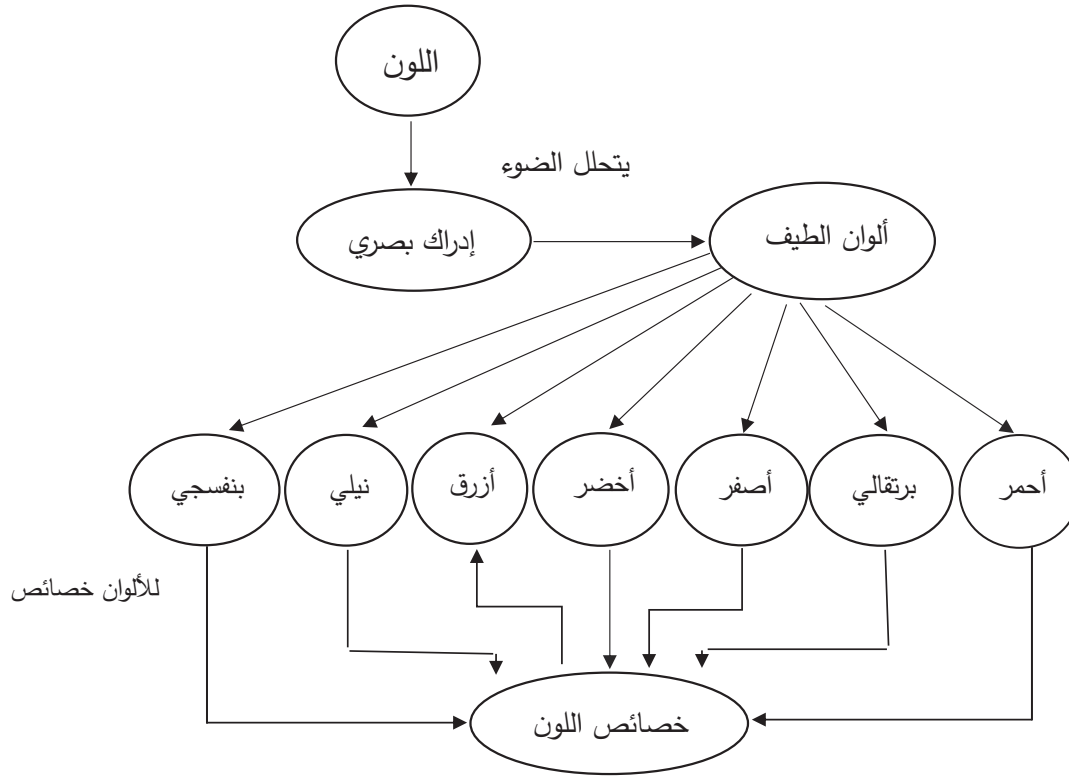
الشكل (٣-١): إضافة دائرة ثالثة إلى الخريطة المفاهيمية.

- ١٠ - يرسم المعلم سبعة أسهم صغيرة خارجة من الدائرة التي كتبت فيها جملة (ألوان الطيف)، ثم يسأل الطلبة: أيكم يذكر ألوان الطيف مرتبة بدءًا باللون الأحمر؟
- ١١ - يستمع المعلم إلى إجابات الطلبة، ثم يرتب ألوان الطيف كما يأتي: أحمر، برتقالي، أصفر، أخضر، أزرق، نيلي، بنفسجي (كما ورد ذكره في الكتاب المدرسي)، انظر الشكل (٤-١).
- ١٢ - يطلب المعلم إلى الطلبة تأمل الشكل (١-١) في الكتاب المدرسي لتعرف ألوان الطيف، ثم تأمل الشكل (٢-١) لتعرف عجلة الألوان التي تتشابه مع ألوان الطيف المرئي، حيث تكون موزعة داخل دائرة تسمى عجلة الألوان، وقد درسها الطلبة في صفوف سابقة.



الشكل (٤-١): إضافة أسماء ألوان الطيف السبعة إلى الخريطة المفاهيمية.

١٣- يرسم المعلم سبعة أسهم صغيرة خارجة من دوائر ألوان الطيف السبعة كلها لتلتقي بدائرة كتب في داخلها جملة (خصائص اللون)، انظر الشكل (١-٥).

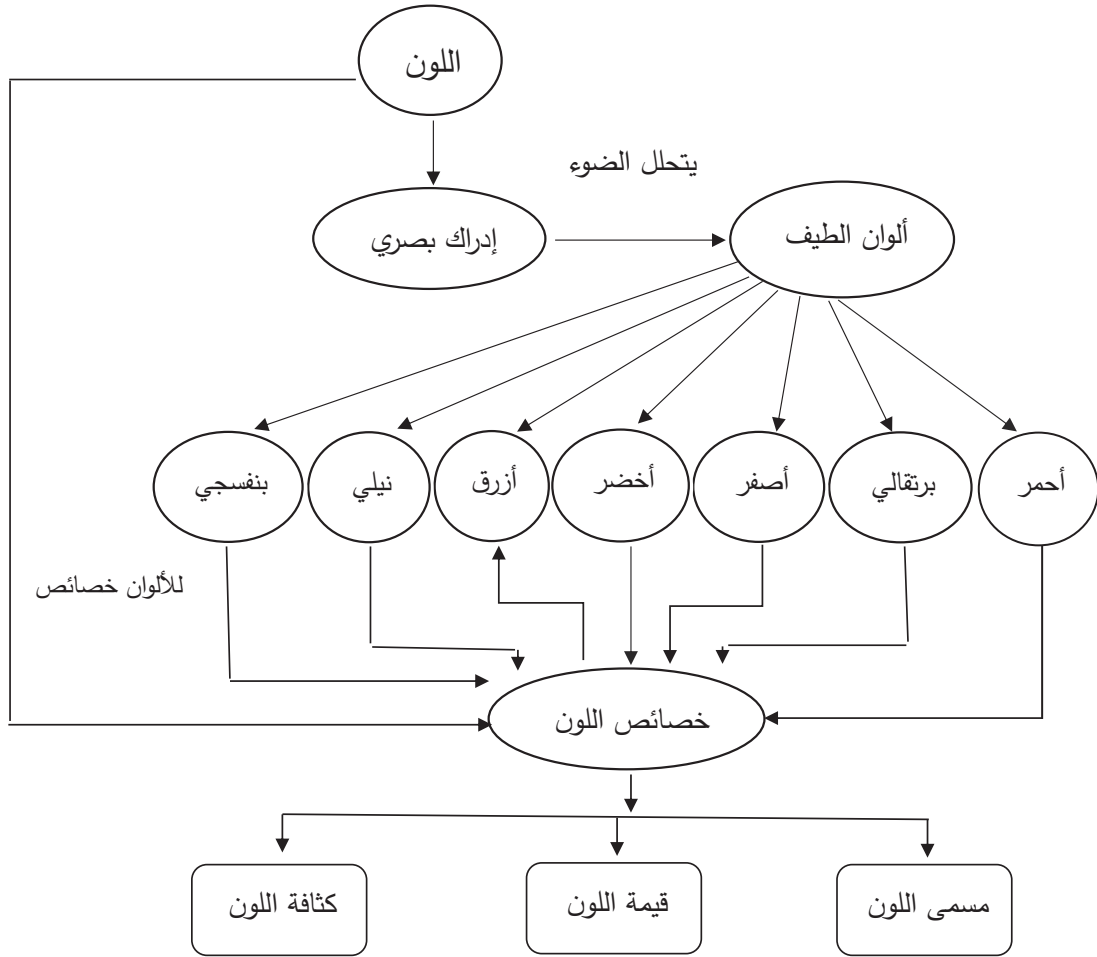


الشكل (١-٥): إضافة جملة (خصائص اللون) إلى الخريطة المفاهيمية.

١٤- يطرح المعلم على الطلبة الأسئلة الآتية:

- كيف نميز بين الألوان؟
- كيف نميز شخصاً من آخر؟
- كيف نميز بين مادة وأخرى فيزيائياً؟

١٥- يناقش المعلم الطلبة في إجاباتهم، ثم يوضح لهم أن لكل شيء في هذا الكون صفات خاصة به تميزه من غيره، بما في ذلك اللون الذي يمتاز بثلاث خصائص هي: مسمى اللون، وقيمة اللون، وكثافة اللون. ثم يرسم المعلم ثلاث دوائر، ثم يكتب في كل منها إحدى خصائص اللون، انظر الشكل (١-٦).



الشكل (١-٦): إضافة خصائص اللون الثلاث إلى الخريطة المفاهيمية.

١٦- يوضح المعلم للطلبة أن المقصود بمسمى اللون هو صفة اللون التي يمكن بها تمييز لون من آخر، وتسميته باسمه، مثل: الأحمر، والأصفر، والأزرق، ولهذا نسمي اللون الأحمر لوناً أحمر، واللون الأصفر لوناً أصفر، وغير ذلك.

١٧- يطرح المعلم على الطلبة الأسئلة الآتية:

- ماذا نسمي اللون الفاتح؟
- ماذا نسمي اللون الغامق؟
- هل للضوء دور في إظهار كل من: الغامق، والفاتح؟
- كيف ذلك؟



١٨- يناقش المعلم الطلبة في إجاباتهم، ثم يوضح لهم أن القيمة اللونية ترتبط بدرجات اللون من الفاتح إلى الغامق، وتتأثر ببعد المصدر الضوئي عن الجسم أو قربه منه، فتزداد درجة إعتام اللون كلما ابتعد عن المصدر الضوئي حتى يصل إلى درجة الإعتام التام، ولا يرى له لون. وفي المقابل، كلما اقترب الجسم من مصدر الإضاءة أصبح لونه فاتحاً بصورة أكبر. ثم يخبر المعلم الطلبة أن هذا هو ما يفعله الفنان؛ فالأشكال التي يريد أن يبرزها لقيمتها في عمله الفني يجعلها مضيئة واضحة المعالم، والأشكال التي ليس لها قيمة يجعلها معتمة.

١٩- ينتقل المعلم إلى الدائرة الثالثة (كثافة اللون)، ثم يطرح على الطلبة السؤالين الآتيين:

• ما المقصود بنقاء اللون؟

• متى يكون اللون نقيًا؟

٢٠- يناقش المعلم الطلبة في إجاباتهم، ثم يخبرهم أنه كلما قلت نسبة الألوان الممزوجة باللون ازداد نقاؤه، وأن اللون يكون نقيًا إذا خلا من أي نسبة من الأبيض، أو الأسود، أو الرماديات، وهي نفسها شدة اللون؛ أي درجة قوة اللون، ومقدار نقائه، وهذا لا يؤثر في اسم اللون، فيبقى الأحمر أحمر، والأزرق أزرق بصرف النظر عن درجته.

٢١- يوضح المعلم للطلبة أنه يمكن وصف الكثافة اللونية بدرجة إشباع اللون، فالألوان ذات الكثافة اللونية المرتفعة النقية تسمى ألواناً مشبعة، والألوان ذات الكثافة اللونية المنخفضة تسمى ألواناً غير مشبعة، أو ألواناً تعاني نقصاً في التشبع اللوني.

٢٢- يرسم المعلم سهمًا خارجًا من دائرة التشبع اللوني، ثم يرسم في نهايته دائرة كتب فيها جملة (نقص التشبع اللوني)، ويخبر الطلبة أن عكس التشبع هو نقص التشبع، ثم يسألهم:

• ما المقصود بالتلوث؟

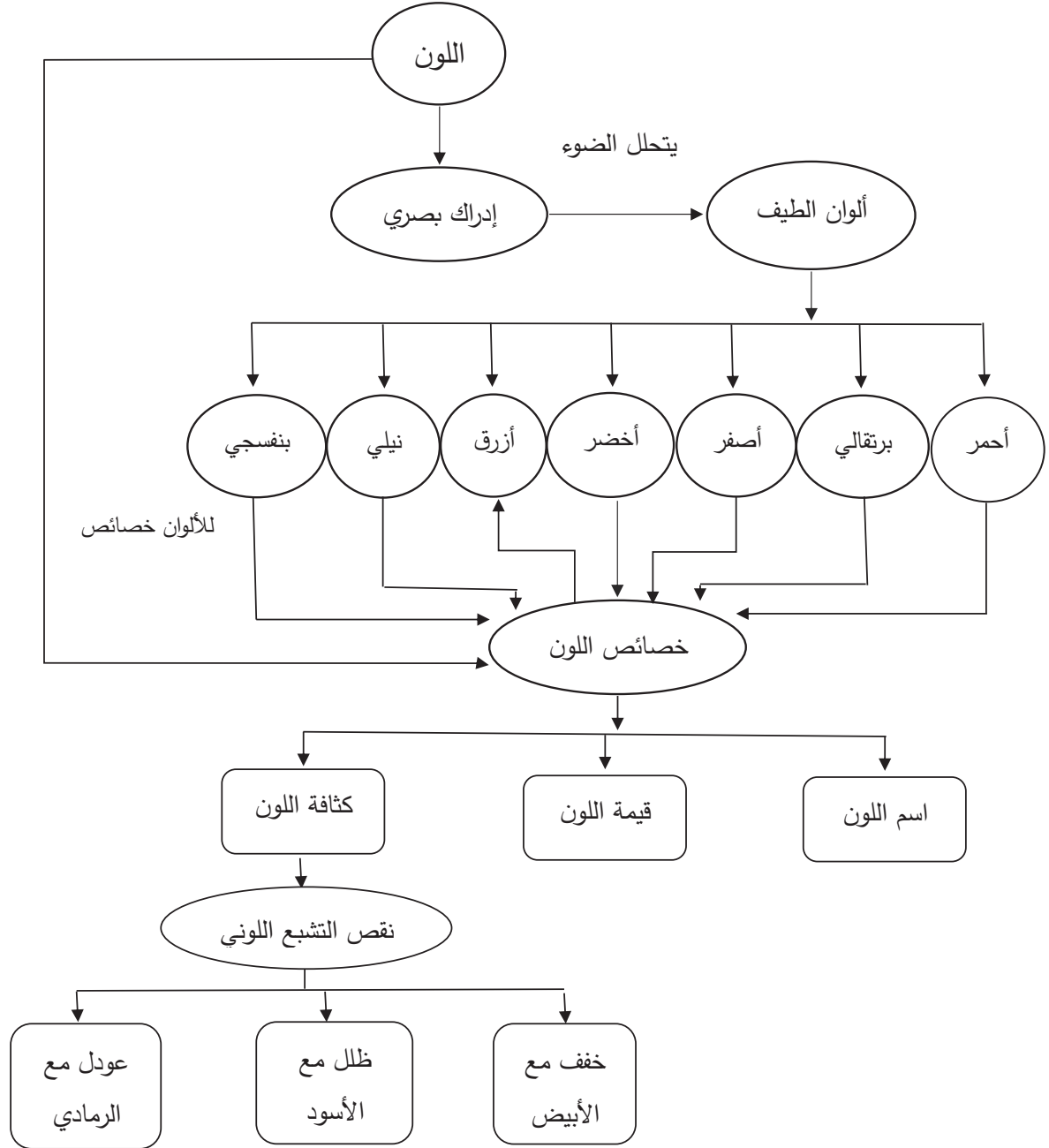
• ما الألوان التي ترتبط بأذهاننا عن التلوث؟

٢٣- يناقش المعلم الطلبة في إجاباتهم، ثم يوضح لهم أن اللون الأبيض يمثل إحدى حالات نقص التشبع اللوني، ثم يكتب ذلك في ثلاث دوائر، انظر الشكل (١-٧)، ثم يشرح لهم حالات نقص التشبع اللوني كما ورد ذكرها في الكتاب المدرسي.

٢٤- ثم يطلب المعلم إلى الطلبة تأمل الشكل (١-٨) الذي يوضح الحالات الثلاث لنقص التشبع اللوني: السطوع، والتعادل، والإعتام.

٢٥- يشارك المعلم الطلبة في تنفيذ النشاط (١-٤) الذي يتضمن مزج اللون الأحمر بالألوان الأبيض والأسود والرمادي للحصول على لون فاتح، ومعتم، ومتعادل.

- ٢٦- يطلب المعلم إلى الطلبة رسم واحد من موضوعات النشاط (١-٣)، مظهرين خصائص اللون.
- ٢٧- يتابع المعلم الطلبة في أثناء تنفيذ النشاط، ويوجههم، ويعززهم، ويجيب عن تساؤلاتهم.
- ٢٨- تعرض المجموعات أعمالها، ثم يناقشهم المعلم فيها.



الشكل (١-٧): إضافة حالات نقص التشبع اللوني إلى الخريطة المفاهيمية.

استراتيجيات التقويم

استراتيجية التقويم المقترحة: التقويم المعتمد على الأداء.
أداة التقويم: سلم التقدير اللفظي.

المجال	ممتاز	جيد جداً	جيد	ضعيف
معرفة مفهوم اللون وخصائصه.	يعرف مفهوم اللون، وخصائصه، ويميزها.	يعرف مفهوم اللون، ويميز بعض خصائصه.	يخطئ في تحديد مفهوم اللون، ويخلط بين خصائصه.	لا يعرف مفهوم اللون، ولا يدرك خصائصه.
تمييز حالات نقص التشبع اللوني.	يميز حالات نقص التشبع اللوني، موضحاً كل حالة.	يميز بعض حالات نقص التشبع اللوني، وأسبابها.	يخلط بين حالات نقص التشبع اللوني.	لا يميز حالات نقص التشبع اللوني بعضها من بعض.
إبراز خصائص اللون في أثناء استخدام الألوان.	يتقن استخدام الألوان، مبرزاً خصائصها بسهولة ووضوح.	يستخدم الألوان جيداً، ويرز خصائصها.	يحتاج إلى المساعدة والتوجيه لإظهار خصائص الألوان.	لا يحسن استخدام الألوان.
تحليل أعمال فنية، واستنتاج حالات نقص التشبع اللوني.	يستنتج حالات نقص التشبع اللوني في الأعمال الفنية بسهولة ويسر.	يجد صعوبة في استنتاج حالات نقص التشبع اللوني في الأعمال الفنية.	يخلط بين حالات نقص التشبع اللوني في أثناء تحليله الأعمال الفنية.	لا يميز حالات نقص التشبع اللوني في الأعمال الفنية.

نشاط إثرائي

- تحليل لوحات فنية مختارة، ونقدها نقداً فنياً، اعتماداً على خصائص الألوان، وحالات نقص التشبع اللوني.
- رسم لوحات فنية، محاكاةً للوحات فنية مختارة، والتركيز على مفهومي القيم اللونية والضوء.

نشاط علاجي

- رسم موضوعات بسيطة، مثل الدوائر والأشكال الهندسية الأخرى، ثم تلوينها بدرجات لونية متنوعة.

النتائج الخاصة بالدرس

- يتعرف مفهوم المنظور الهندسي مطبقاً قواعده.
- يميز أهمية عناصر مخطط الرسم المنظوري.
- يتعرف دور الظل والنور في إدراك المنظور.
- يرسم موضوعات مختلفة وفق قواعد المنظور الهندسي.
- يراعي الدقة في نتاجه الفني.

المفاهيم والمصطلحات

المنظور الهندسي، نقطة التلاشي، خط الأرض، سطح الأرض، خط الأفق، خط الارتفاع.

التكامل الرأسي والتكامل الأفقي

التكامل الرأسي

- كتاب التربية الفنية، الصف الثامن، التعبير الفني بالرسم والتلوين، الدرس الثاني (المنظور الخطي).

التكامل الأفقي

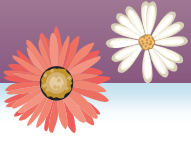
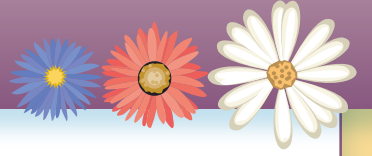
- كتاب التربية المهنية، الصف السابع، الوحدة الثالثة، الرسم الهندسي.

مصادر التعلم

أجهزة الحاسوب، جهاز العرض، أوراق العمل، الكتاب المدرسي، صور لوحات فنية لفنانين عالميين ومحليين، أوراق الرسم، أقلام الرصاص، ألوان متنوعة.

استراتيجيات التدريس المقترحة

التفكير الناقد (العصف الذهني)، التعلم التعاوني.



- ١ - يحيي المعلم الطلبة، ويسألهم عن أحوالهم، ثم يطلب إلى كل منهم الإجابة - في (٥) دقائق - عن الأسئلة الآتية التي سيطرحها عليهم، ثم كتابة الإجابات في ورقة:
 - إذا أردنا أن نرسم كرة، فما الطريقة التي نستطيع بها أن نظهر كرويتها؟
 - ما الذي يساعدنا على الرؤية؟
 - كيف نرى الأجسام على حقيقتها؟
 - عند مشاهدتنا الأشكال من حولنا، فإننا نرى الأشياء القريبة كبيرة، والأشياء البعيدة صغيرة، لماذا نراها هكذا؟ هل هي صغيرة حقاً؟
 - حين ننظر إلى البعيد نرى الأرض تلامس السماء، فهل تلامس الأرض السماء حقاً؟ وماذا نسمي الخط المتكون ما بين السماء والأرض؟
 - عند وقوفك في مكان مفتوح (مثل شط البحر)، فإنه يمكنك الرؤية حتى مكان محدد، فكر في طريقة تساعدك على زيادة رقعة المشاهدة.
 - إذا أردنا أن نرسم لوحة ما، فكيف نفرق بين القريب والبعيد من حيث حجوم الأشكال، وألوانها، وظلالها، وملامحها؟
- ٢ - يكتب المعلم على اللوح عنوان الدرس والنتائج الخاصة به.
- ٣ - يناقش المعلم الطلبة في إجاباتهم، ثم يخبرهم أنه سيطرح عليهم هذه الأسئلة مرة أخرى في نهاية الدرس لتحديد إذا كان يوجد اختلاف في الإجابة أم لا.
- ٤ - يطلب المعلم إلى الطلبة دراسة الشكل (١-١٠)، وتسجيل ملاحظاتهم، ثم يناقشهم فيها، موضحاً مفهوم المنظور الهندسي ودوره في التعبير عن رسم الأشكال بواقعية أكثر.
- ٥ - يطلب المعلم إلى الطلبة دراسة الشكلين (١-١١)، (١-١٢)، ثم يطرح عليهم الأسئلة الآتية:
 - هل لاحظت العمق في اللوحات الفنية؟
 - كيف نميز العمق في الشكلين؟
 - إذا مددنا الخطوط التي تبدو متجهة إلى داخل اللوحة، فهل نستطيع تجميعها في نقطة واحدة؟
 - هل ظلت الخطوط العمودية في اللوحتين عمودية؟
 - ماذا يحصل لها كلما اتجهت إلى الداخل؟
 - ماذا تلاحظ على المربعات الموجودة في سقف اللوحة (١-١١)؟
 - هل يمكن تجميع الخطوط الأفقية في زخرفة السقف باللوح الأولى في نقطة واحدة؟
 - ما أهم ملاحظة لاحظتها على الخطوط الأفقية في زخرفة السقف؟
- ٦ - يناقش المعلم الطلبة في إجاباتهم، ثم يوضح لهم قواعد المنظور الهندسي، كما ورد ذكرها في الكتاب المدرسي، مستعيناً بالشكل (١-١٤).

- ٧ - يوضح المعلم للطلبة عناصر مخطط الرسم المنظوري اعتماداً على الشكلين (١-١٥)، و(١-١٦).
- ٨ - يطلب المعلم إلى الطلبة تأمل الشكلين (١-١٧)، و(١-١٨)، ثم يطرح عليهم الأسئلة الآتية:
- حدد نقطة التلاشي لكل من الشكلين.
 - هل تتشابه نقاط التلاشي في الشكلين؟
 - هل يمكن أن يكون للمنظور أكثر من نقطة تلاشٍ واحدة؟
- ٩ - يناقش المعلم الطلبة في اجاباتهم، ثم يوضح لهم أن المنظورات تقسم بحسب عدد نقاط التلاشي إلى ثلاثة أنواع، هي:
- أ - منظور ذو نقطة تلاشٍ واحدة، كما في الشكل (١-١٧).
- ب- منظور ذو نقطتي تلاشٍ، كما في الشكل (١-١٨).
- ج- منظور ذو نقاط تلاشٍ متعددة.
- ١٠- يوزع المعلم الطلبة إلى مجموعات، ثم يطلب إلى كل مجموعة أن تسمي منسقاً لها.
- ١١- يطلب المعلم إلى أفراد المجموعات دراسة الشكلين (١-١٩)، و(١-٢٠) في النشاط (١-٥)، ثم تحديد عناصر مخطط الرسم المنظوري فيهما، ونقاط التلاشي، ونوع المنظور.
- ١٢- يبدأ أفراد المجموعات دراسة الشكلين، وتحديد المطلوب.
- ١٣- يتجول المعلم بين المجموعات مُوجِّهاً، ومُساعداً، ومُرشدًا.
- ١٤- تعرض كل مجموعة ما تتوصل إليه، ثم تناقشه مع المجموعات الأخرى.
- ١٥- يطلب المعلم إلى الطلبة ملاحظة الشكل (١-٢١) في الكتاب المدرسي؛ لمعرفة أثر انعكاس الضوء على الأشكال، وكيفية تكوين الظل للشكل، موضحاً لهم أهمية الضوء، ودوره في إظهار العمق للأشكال.
- ١٦- يشارك المعلم الطلبة في تنفيذ النشاط (١-٦)، الذي يتضمن رسمًا لمجسمات كروية، وتوضيح الظلال المتكونة عليها، والظل الملقى على الأرض، بناءً على الشكل (١-٢٢) الموجود في النشاط.
- ١٧- يرسم المعلم منظورًا ذا نقطتي تلاشٍ لمكعب يقع تحت مستوى النظر، متبعًا الخطوات التي ورد ذكرها في الكتاب المدرسي.
- ١٨- يطلب المعلم إلى الطلبة تنفيذ النشاط (١-١٧)، أو النشاط (١-١٨)، مستفيدين من الأشكال الموجودة، ومتبعين الخطوات التي تعلموها في الدرس، ثم تلوينها بالألوان المتوافرة، مبرزين الظلال على الأشكال.
- ١٩- يتابع المعلم الطلبة في أثناء تنفيذ النشاط، ويوجههم ويعززهم، ويجيب عن تساؤلاتهم.
- ٢٠- يعرض الطلبة نتائجهم الفني، ثم يناقشونه.
- ٢١- يطرح المعلم الأسئلة التي طرحها أول الدرس على الطلبة، ثم يطلب إليهم إجابتها مرة أخرى، ومقارنة الإجابات.

استراتيجيات التقويم

استراتيجية التقويم المقترحة: مراجعة الذات.

أداة التقويم: سجل وصف سير التعلم.



التاريخ:

الموضوع:

اسم الطالب:

هدف النشاط:

رسم لوحة تحاكي شارع الأعمدة في جرش بناءً على أسس المنظور.
الشيء الذي فعلته:

حددت خط الأفق وخط الأرض، ووضعت نقطة التلاشي، ثم حددت الخطوط العمودية التي تمثل الأعمدة، ومددت الخطوط الأفقية جميعها باتجاه نقطة التلاشي، ثم حددت سُمْك الأعمدة، ثم جعلت الأعمدة التي في المقدمة أكثر سُمْكاً من الأعمدة البعيدة، ثم لونت العمل، وحددت مناطق الظلال، ومناطق الإضاءة.

تعلمت من النشاط:

أسس المنظور، وكيفية إظهار البعيد والقريب بالخطوط.
حسن هذا النشاط مهاراتي:
في رسم الأشكال بطريقة منظورية.

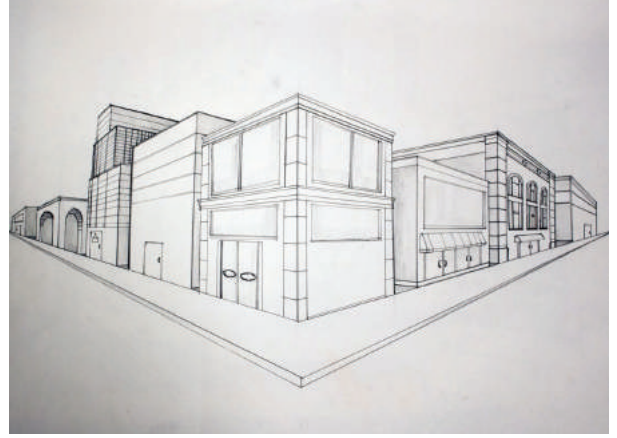
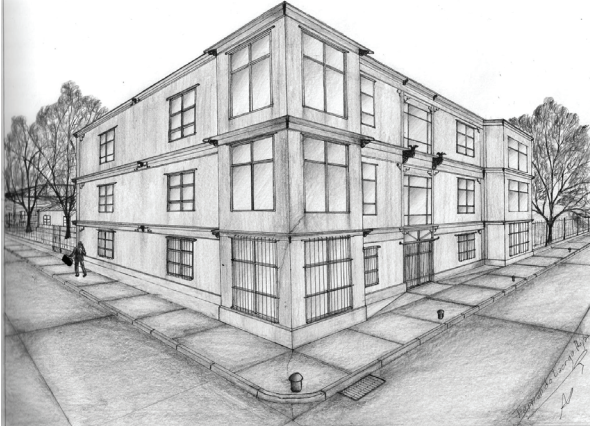
ملاحظاتي:

شعرت بالسعادة لنتيجة العمل النهائية.

ملاحظات المعلم:

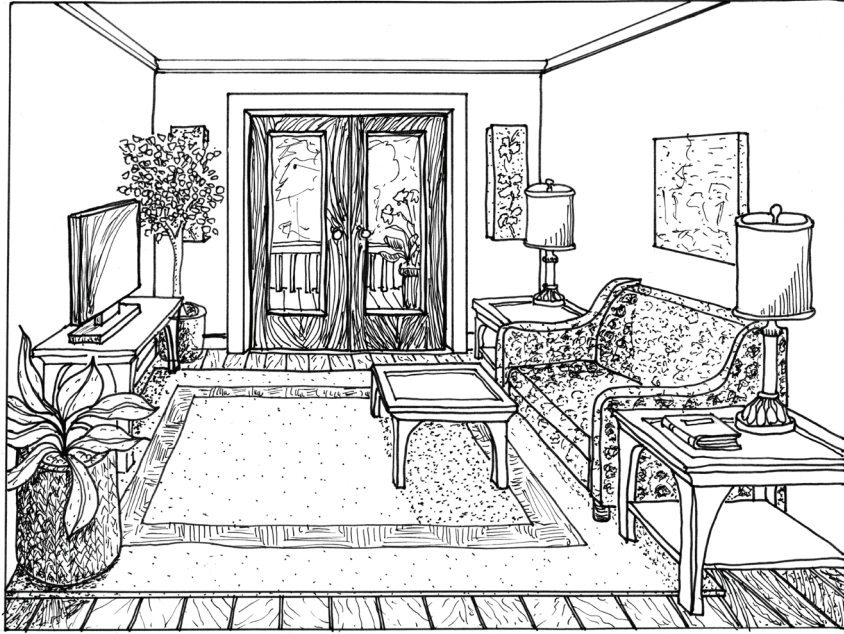
يحتاج إلى دقة أكثر في رسم الخطوط العمودية، ويحتاج أيضاً إلى الاهتمام أكثر بالنسب بين الأشكال.

– رسم شارع، أو حي تجاري، أو مبانٍ بنقطة تلاش، كما في الشكلين (٨-١)، و(٩-١).



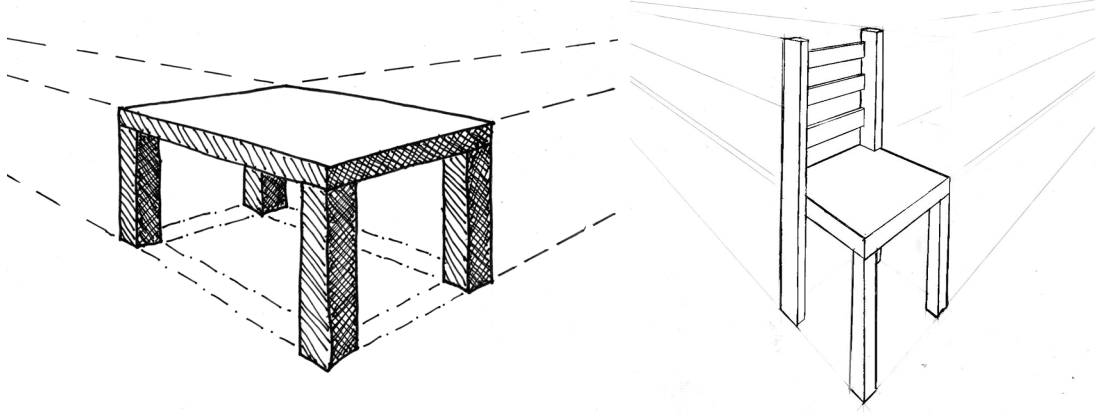
الشكل (٨-١): رسم منظوري ذو نقطة تلاشٍ لحي سكني. الشكل (٩-١): رسم منظوري ذو نقطة تلاشٍ لعدة مبانٍ.

– رسم منظور داخلي لغرفة الجلوس في منزل بنقطة تلاشٍ واحدة، كما في الشكل (١٠-١).



الشكل (١٠-١): رسم منظوري ذو نقطة تلاشٍ واحدة لغرفة الجلوس في منزل.

– رسم قطع أثاث بسيطة بطريقة منظورية، كما في الشكل (١١-١).



الشكل (١١-١): رسم منظوري لطاولة وكروسي.

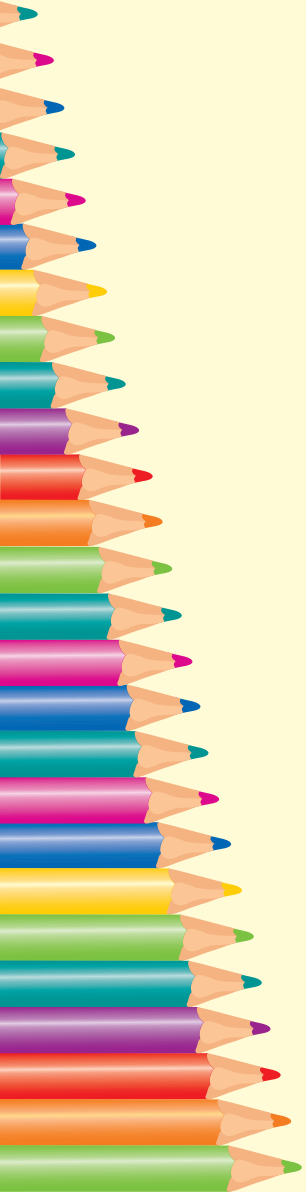
إجابات أسئلة الوحدة

- ١- يقصد بصفات اللون أصل اللون، أو كنهه، أو ماهيته؛ أي الصفة التي يمكن بها تمييز لون من آخر، وتسميته باسمه، مثل: اللون الأحمر، واللون الأصفر، واللون الأزرق.
- ٢- أ - نقص التشبع لاختلاط أصل اللون بقدر من اللون الأبيض، فيقال عندئذٍ إن أصل اللون قد خفف.
ب- نقص التشبع اللوني لاختلاط أصل اللون بقدر من اللون الأسود، فيقال عندئذٍ إن أصل اللون قد ظلل.
ج- نقص التشبع اللوني لاختلاط أصل اللون بقدر من اللون الرمادي، فيقال عندئذٍ إن أصل اللون قد عودل.
- ٣- يتكون مخطط الرسم المنظوري من عناصر رئيسة، هي:
أ - خط الأرض.
ب- سطح الأرض.
ج- خط الأفق.
د - خط الارتفاع.
هـ- نقطة الزوال أو التلاشي.
- ٤- تختلف زاوية الرؤية الرأسية للصندوق الفارغ نسبيًا؛ نظرًا إلى اختلاف ارتفاع العين الناظرة إلى ذلك الصندوق، فكلما كان ارتفاع العين أقل من ارتفاع الصندوق استحال علينا رؤية السطح العلوي للصندوق، في حين يسهل علينا رؤية سطح الصندوق عندما تكون العين أعلى من ارتفاع الصندوق نفسه.
- ٥- تتغير الظلال الساقطة على الجسم، أو المرتمية عنه على الأرض، أو على أجسام أخرى، تبعًا للمؤثرات الآتية:
أ - سير الضوء في خطوط مستقيمة، وانعكاسه عن السطوح.
ب- تحكم كل من: مصدر الإضاءة ومكانها، وشكل السطح، ولونه، وتعرجاته، والأجسام المحيطة به، في الظل، وقوته، وتوزيعه.
ج- يتعين على الرسام أن يحدد مكانه من الشكل المراد رسمه؛ ليحصل على أفضل صورة ممكنة.

الوحدة الثانية



التصميم



النتائج الخاصة بالدرس

- يتعرف وظيفة التصميم.
- يعدد مجالات التصميم المختلفة.
- يصمم نماذج فنية مبتكرة مستخدمًا إعادة التدوير.
- يقدر قيم التصميم الجمالية، وما تحققه وظيفيًا.

المفاهيم والمصطلحات

- الشكل في التصميم: تجتمع لخطوط عدة، وإيصال بعضها ببعض للحصول على شكل مختلف كل مرة. وهو متنوع الهيئة، مثل: الأشكال ثنائية الأبعاد، والأشكال ثلاثية الأبعاد.
- الأسلوب الفني في التصميم: الطريقة التي يستخدمها المصمم في التعبير عن اتجاهاته وأفكاره الخاصة، والتي يهدف منها إلى إظهار العمل الفني ومكوناته عن طريق التنويع في التقنيات، والوسائل، والطرائق، والأدوات، والخامات التي يستخدمها في إنتاج العمل الفني.

التكامل الرأسي والتكامل الأفقي

التكامل الرأسي

- دليل المعلم للتربية الفنية، الصف السادس، وحدة التصميم، الدرس الأول، أسس التصميم في العمل الفني.
- كتاب التربية الفنية، الصف الثامن، وحدة التشكيل والتركيب والبناء، الدرس الأول، البناء الفني بالمجسمات.

التكامل الأفقي

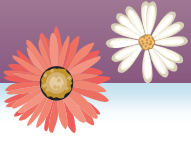
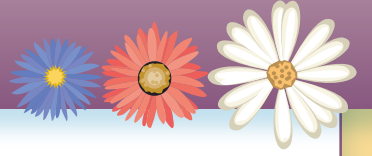
- كتاب اللغة الإنجليزية، الصف التاسع، design a logo، الوحدة الثانية.

مصادر التعلم

- أجهزة الحاسوب، جهاز العرض، ألوان متنوعة، أوراق بيضاء، مواد مستهلكة متنوعة، الكتاب المدرسي، صور لتصاميم متنوعة.

استراتيجيات التدريس المقترحة

- التعلم عن طريق العمل الجماعي، التدريس المباشر (السؤال والجواب، الحوار والمناقشة).



- ١ - يحيي المعلم الطلبة، ويسألهم عن أحوالهم، ثم يكتب على اللوح عنوان الدرس والنتائج الخاصة به.
- ٢ - يوجه المعلم الطلبة إلى تأمل الأشكال: (١-٢)، و(٢-٦)، و(٢-١٣)، ثم يطرح عليهم الأسئلة الآتية:
 - إلى أي مجالات الفنون تنسب الأعمال الفنية التي شاهدتموها؟
 - عرف فن التصميم.
 - ما دور التصميم في حياة الإنسان اليومية؟
- ٣ - يناقش المعلم الطلبة في إجاباتهم، ثم يوضح لهم المجالات الفنية التي نسبت إليها الأعمال الفنية، وهي:
 - أ - فن التصميم الصناعي.
 - ب- فن التصميم الداخلي.
 - ج- فن التصميم الجرافيكي.
- ٤ - يعرف المعلم للطلبة فن التصميم، كما ورد ذكره في الكتاب المدرسي، ثم يخبرهم أن هذا الفن قد أصبح من متطلبات العصر الحديث؛ إذ تحتاج إليه الشركات المنتجة لتسويق منتجاتها، وجذب انتباه المستهلك.
- ٥ - يكتب المعلم السؤال الآتي على اللوح:
 - ما عناصر التصميم الفني؟
- ٦ - يوزع المعلم الطلبة إلى مجموعات، ثم يطلب إليهم الإجابة عن هذا السؤال، ويعين مقررًا لكل مجموعة.
- ٧ - يطلب المعلم إلى أفراد كل مجموعة تحليل عناصر التصميم وفقًا للأشكال السابقة.
- ٨ - تعرض كل مجموعة ما توصل إليه من نتائج على المجموعات الأخرى، ثم تناقشها في هذه النتائج.
- ٩ - يوضح المعلم أن عناصر التصميم تبدأ بالنقطة التي هي بداية أي شكل أو خط، ولها حجوم وأبعاد، وأن المسافة بين نقطتين تعرف باسم الخط، وهو العنصر الثاني من عناصر التصميم، وأن الخط يرسم بأشكال متعددة؛ فمنه: الأفقي، والعمودي، والمنحني، والحلزوني، وأن تجمُّع الخطوط وانغلاقاتها يُنتج ما يسمى الشكل، وأن الأشكال تقسم إلى أشكال ذات بعدين، وأشكال ذات ثلاثة أبعاد.
- ١٠ - يوضح المعلم أيضًا عناصر التصميم، مثل اللون وأهميته في التصميم، ومفهوم الملمس، وأنواع الملامس الخشنة والناعمة، والكتلة التي هي حجم الحيز الذي يشغله الشكل في الفراغ.
- ١١ - يطلب المعلم إلى الطلبة تصميم لوحة فنية تحوي عناصر التصميم الفني، وتحاكي الشكل (٢-٧)، أو الشكل (٢-٨)، في الصفحة (٣٥) من الكتاب المدرسي.



١٢- يعرض المعلم على أفراد المجموعات الشكليين (١-٢)، و(٢-٢) اللذين يمثلان سيارة إسعاف، ثم يطرح عليهم الأسئلة التالية:



الشكل (٢-٢): سيارة إسعاف حديثة صنعت عام ٢٠١٣م.

الشكل (١-٢): سيارة إسعاف قديمة صنعت عام ١٩٨٨م.

• برأيك، أيهما أفضل: سيارة الإسعاف القديمة أم سيارة الإسعاف الحديثة؟

• لماذا؟

• أيهما أهم في التصميم: الناحية الوظيفية أم الناحية الجمالية؟

١٣- يعرض أفراد المجموعات أعمالهم، ثم يناقشهم المعلم فيها، ثم يوضح لهم أن المصمم الناجح يراعي الناحيتين الوظيفية والجمالية بنسب متساوية، ويوحدهما معاً لإنتاج فكرة تصميم مبتكرة، انظر الشكليين (٢-٣)، و(٢-٦) اللذين يوضحان أهمية تحقيق الناحية الجمالية والناحية النفعية في العمل الفني.

١٤- يطلب المعلم إلى أفراد المجموعات تأمل الشكل (٢-١١) الذي يمثل ملصقاً إعلانياً يشجع المحافظة على البيئة المدرسية.

١٥- يطلب المعلم إلى أفراد كل مجموعة تحليل الملصق الإعلاني من حيث:

أ - الخامات المستخدمة في تشكيل الملصق.

ب- موضوع الملصق.

ج- الهدف من الملصق.

د - الإخراج الفني للعمل.

١٦- تقدم كل مجموعة نتائج عملها، ثم تناقشها أمام المجموعات الأخرى.

١٧- يوضح المعلم أن جميع ما ذكر يمثل العوامل المؤثرة في التصميم.



١٨- يعرض المعلم على الطلبة صورًا توضح مجالات متنوعة عن فن التصميم، ثم يكتبها على اللوح، انظر الشكلين (٣-٢)، (٤-٢).



الشكل (٤-٢): التصميم الداخلي.



الشكل (٣-٢): التصميم الجرافيكي.

١٩- يوجه المعلم أفراد المجموعات إلى اختيار النشاط (٤-٢)، أو النشاط (٧-٢) في الكتاب المدرسي، وتنفيذه.

٢٠- يوجه المعلم الطلبة إلى استخدام خامات مستهلكة من البيئة وتدويرها في تنفيذ النشاط (مثل: بقايا الورق الملون، وقصاصات الأقمشة، والعلب البلاستيكية الفارغة) لإنتاج أعمال فنية مبتكرة.

٢١- يتابع المعلم أفراد المجموعات في أثناء تنفيذ النشاط، ويعززهم، ويجيب عن تساؤلاتهم.

استراتيجيات التقويم

استراتيجية التقويم المقترحة: التقويم المعتمد على الملاحظة.
أداة التقويم: سلم التقدير.

الرقم	معايير الأداء	ممتاز	جيد جدًا	جيد
١	يضع تصميمًا مبتكرًا لمصباح مكتبي.			
٢	يراعي الجانب الوظيفي في التصميم.			
٣	يراعي الجانب الجمالي في التصميم.			
٤	ينفذ التصميم مستخدمًا المواد المستهلكة.			
٥	يحافظ على النظافة في أثناء تنفيذ التصميم.			
٦	يحترم العمل اليدوي والقائمين عليه.			

نشاط إثنائي

- عمل عرض أزياء يشمل الأزياء التراثية لجميع محافظات المملكة.
- عمل تصميم لإحدى غرف المنزل، وتنفيذ مجسم لها من المواد المستهلكة، مثل: الكرتون، وبقايا الأقمشة.

نشاط علاجي

- استخدام الخامات المستهلكة في تصميم لوحة فنية مختلفة الملمس.

النتائج الخاصة بالدرس

- يتعرف أنواع الزخارف.
- يميز أنواع الإيقاعات المختلفة بعضها من بعض.
- يرسم زخارف متنوعة محققاً نوعاً من أنواع الإيقاعات.
- يستشعر جماليات الأعمال الزخرفية.

المفاهيم والمصطلحات

- التكرار: يقصد به تكرار رسم الوحدة الزخرفية الواحدة بطرائق واتجاهات مختلفة، مثل: الأفقي، والعمودي، والمنحني، والدائري.
- التشعب: رسم خطوط وأشكال تنطلق من نقطة واحدة، أو بؤرة واحدة، أو خط واحد.
- التماثل: تساوي جزأي الشكل؛ إما أفقيًا، وإما عموديًا، وهو يعد أبسط طرائق تحقيق التوازن.
- التقابل: يقصد بذلك أن تتقابل الوحدات الزخرفية، كما في الأشكال الزخرفية المتماثلة، ولا يعد كل تقابل تماثلًا.
- التبادل: وجود أكثر من وحدة زخرفية في العمل، وترتيبها تبادليًا.
- التفرع: رسم وحدات زخرفية متصلة بالوحدة الزخرفية الأصلية، وهو خاص بالزخارف النباتية.
- التناسب: مراعاة نسب الخطوط والأشكال، وهو يمثل العلاقة بين طول الأجسام وعرضها.

التكامل الرأسي والتكامل الأفقي

التكامل الرأسي

- دليل المعلم للتربية الفنية، الصف السابع، وحدة التصميم، الدرس الثالث، إنتاج تصميمات زخرفية.
- دليل المعلم للتربية الفنية، الصف السادس، وحدة التصميم، الدرس الثالث، الزخرفة في التراث الشعبي.
- دليل المعلم للتربية الفنية، الصف الرابع، وحدة التصميم، الدرس الثاني، تصميم وحدة زخرفية هندسية.
- كتاب التربية الفنية، الصف التاسع، الوحدة السادسة، تاريخ الفن، خصائص الفن الإسلامي.

مصادر التعلم

أجهزة الحاسوب، جهاز العرض، أوراق العمل، الكتاب المدرسي، صور متنوعة لـ خارف وأغلفة كتب، أوراق ملونة، أوراق بيضاء، ألوان متنوعة.

استراتيجيات التدريس المقترحة

التعلم عن طريق الأنشطة، التعلم عن طريق العمل الجماعي.

- ١ - يحيي المعلم الطلبة، ويسألهم عن أحوالهم، ثم يكتب على اللوح عنوان الدرس والنتائج الخاصة به.
- ٢ - يوزع المعلم الطلبة إلى مجموعات.
- ٣ - يطلب المعلم إلى كل مجموعة أن تسمي مقررًا لها.
- ٤ - يوزع المعلم على أفراد المجموعات صورًا هندسية وحيوانية وكتابية.
- ٥ - يطلب المعلم إلى أفراد المجموعات دراسة هذه الصور، وتحليلها، وتدوين ملاحظاتهم عليها.
- ٦ - يمنح المعلم الطلبة الوقت الكافي لدراسة الصور، ويتجول بين أفراد المجموعات مُوجِّهًا، ومُساعدًا، ومُرشدًا.
- ٧ - يطلب المعلم إلى مقرر كل مجموعة أن يتحدث عما توصلت إليه مجموعته من أفكار وملاحظات على الصور، ثم كتابتها على اللوح.
- ٨ - يعرف المعلم مفهوم الزخرفة، موضِّحًا أن العمل الزخرفي يتكون من وحدة زخرفية واحدة تتكرر باستخدام أحد الأساليب الآتية: التشعب، التماثل، التقابل، التبادل، التفرع، التناسب. ثم يبين المقصود بكل مفهوم، مستعينًا بالصور التي تمثلها الأشكال: (٥-٢)، و(٦-٢)، و(٧-٢)، و(٨-٢)، و(٩-٢)، و(١٠-٢)، و(١١-٢).



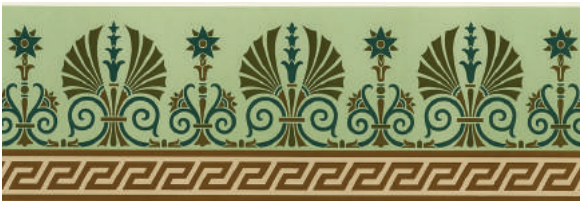
الشكل (٧-٢): التفرع.



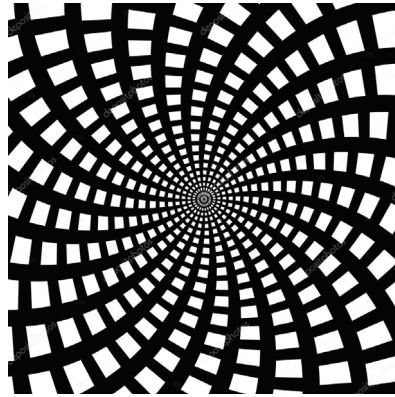
الشكل (٦-٢): التماثل الأفقي.



الشكل (٥-٢): التكرار.



الشكل (٧-٢): التبادل.



الشكل (٩-٢): التشعب.



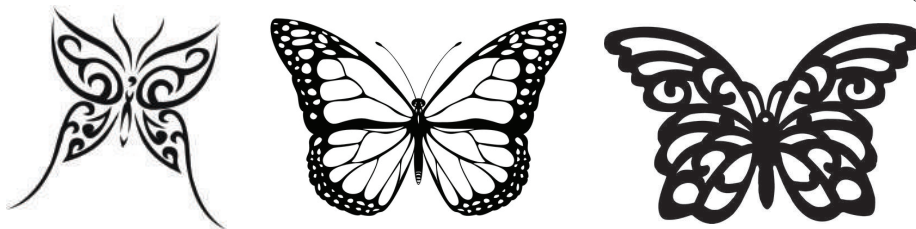
الشكل (١١-٢): التناسب.



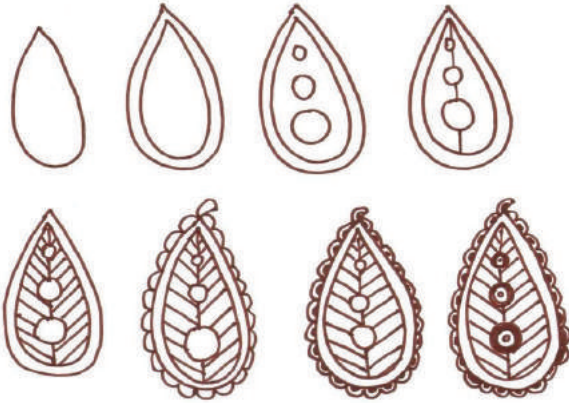
الشكل (١٠-٢): التقابل.

٩ - يوضح المعلم للطلبة أنواع الزخارف (هندسية، طبيعية) بناءً على ما توصلت إليه المجموعات في النشاط السابق.

١٠ - يوضح المعلم للطلبة مفهومي التحوير والتجريد بعرض مجموعة من الصور، كما في الشكلين (١٢-٢)، و(١٣-٢).



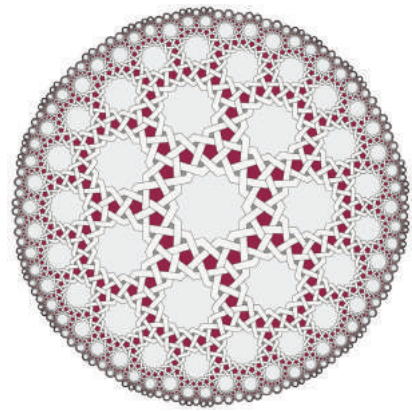
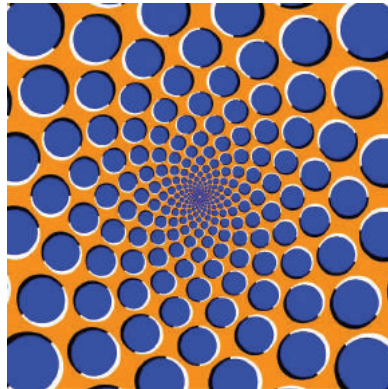
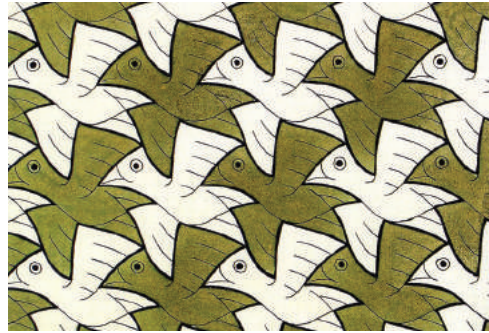
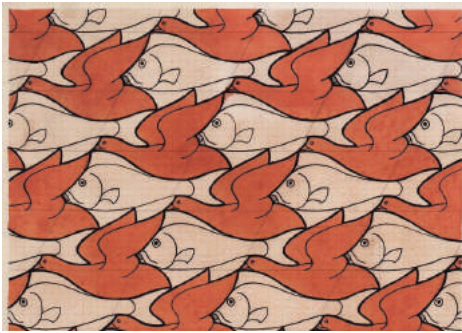
الشكل (١٢-٢): تجريد شكل الفراشة وتحويره.



الشكل (٢-١٣): تجريد شكل ورقة نبات.

١١- يطلب المعلم إلى كل طالب رسم وحدة زخرفية واحدة ثم تكرارها بأحد الأساليب، مثل: التشعب، والتماثل.

١٢- يوزع المعلم على أفراد المجموعات الصور التالية التي تمثل الإيقاعات وأنواعها، ثم يوزع على أفراد كل مجموعة قطعة كرتون مكتوب عليها أنواع الإيقاعات، ثم يطلب إليهم إصاق كل صورة بجانب اسم الإيقاع الذي يرونه مناسبًا، ويخبرهم أن المجموعة الفائزة هي التي تحصل على أعلى نقاط في أقل زمن.





١٣- يناقش المعلم أفراد المجموعة - التي نالت أعلى علامة - في سبب اختياراتهم، ثم يطلب إلى أفراد بقية المجموعات تعديل إجاباتهم وتصحيحها، موضِّحاً لهم عناصر الإيقاع وأنواعه، وأن الإيقاع يمثل أحد الأسس التي يعتمد عليها العمل الفني.

١٤- يطلب المعلم إلى الطلبة تنفيذ النشاط (٢-٩) الذي يتضمن رسم غلاف لقصة أطفال يظهر فيه أحد أنواع الإيقاع عن طريق الأشكال والألوان.



١٥- يتابع المعلم الطلبة في أثناء تنفيذ النشاط، ويوجههم، ويعززهم، ويجيب عن تساؤلاتهم.

استراتيجيات التقويم

استراتيجية التقويم المقترحة: القلم والورقة.

- ١- عرف الزخرفة.
- ٢- ما أنواع الزخارف؟
- ٣- عدد أنواع الإيقاع.
- ٤- وضح معنى التبادل في العمل الزخرفي مستعيناً بالرسم.
- ٥- اكتب إزاء كل تعريف من التعريفات الآتية نوع الإيقاع الذي يمثله:
 - أ - تتشابه الوحدات والفترات تشابهاً كاملاً من حيث الحجم، والشكل، والمساحة، باستثناء اللون.
 - ب- يتزايد حجم الوحدات بطريقة تدريجية مع ثبات حجم الفترات.
 - ج- لكل وحدة شكل مختلف، ولكل فترة شكل مختلف.
 - د - تتشابه فيه الوحدات معاً كما تتشابه الفترات معاً، ولكن تختلف الوحدات عن الفترات في الشكل واللون.

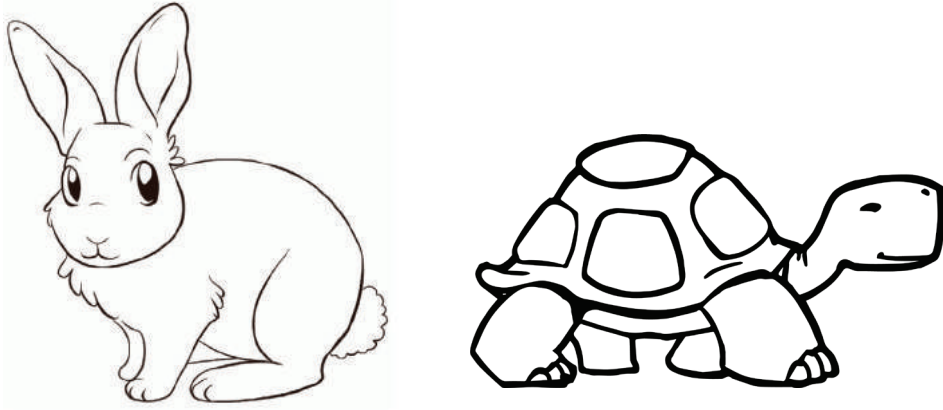
نشاط إثنائي

- ١- ارسم زخرفة حيوانية بإيقاع غير رتيب، محاكياً الشكل (٢-١٤)، ثم استخدمها في تصميم غلاف لقصة أطفال.



الشكل (٢-١٤): زخرفة حيوانية بإيقاع غير رتيب.

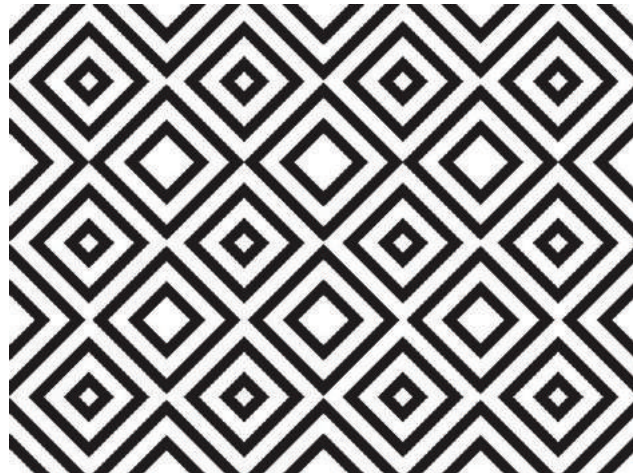
- ابحث في المواقع الإلكترونية عن رسم لشكل أرنب، ورسم آخر لشكل سلحفاة، كما في الشكل (٢-١٥)، ثم استخدمهما -عن طريق التكرار بأسلوب التقابل، أو التماثل، أو التبادل، أو غير ذلك- في تصميم غلاف قصة الأرنب والسلحفاة.



الشكل (٢-١٥): شكل أرنب وسلحفاة.

نشاط علاجي

- نفذ النشاط (٢-٨) في الكتاب المدرسي.
- ارسم زخرفة هندسية تحاكي فيها الشكل (٢-١٦)، ثم لون بالأحمر مكان اللون الأسود، وبالأخضر مكان اللون الأبيض.



الشكل (٢-١٦): زخرفة هندسية.

الدرس الثالث: أثر التصميم في تطور الصناعات.

النتائج الخاصة بالدرس

- يستخلص دور التصميم في تطور السيارة.
- يوضح أثر التصميم في مراحل تطور الهاتف.
- يصمم سيارته الخاصة، أو هاتفه الذكي.
- يراعي الأهمية الوظيفية في أعماله الفنية.
- يهتم بجماليات أعماله الفنية.

مصادر التعلم

أجهزة الحاسوب، جهاز العرض، أوراق العمل، الكتاب المدرسي، شبكة الإنترنت، أدوات الرسم، أقلام الرصاص، الألوان، أوراق الرسم.

استراتيجيات التدريس المقترحة

التعلم عن طريق الأنشطة.

خطوات تنفيذ الدرس

- ملحوظة: يتعين على المعلم أن يدرّب سلفاً مجموعة من الطلبة على أدوارهم التي سيؤدونها في أثناء الدرس، ويحدد لهم المادة العلمية لذلك.
- ١ - يحيي المعلم الطلبة، ويسألهم عن أحوالهم، ثم يكتب على اللوح عنوان الدرس والنتائج الخاصة به.
- ٢ - يخبر المعلم الطلبة أن درس اليوم هو مقابلة تلفزيونية لمجموعة من الخبراء في مجال صناعة السيارات، يتحدثون فيها عن أهم تطورات هذه الصناعة، وأنهم سيتعرفون إلى هؤلاء الخبراء بعد قليل.
- ٣ - يعطي المعلم الطلبة المدرّبين سلفاً إشارة لدخول الصف الذي جُهِز ليكون مسرحاً للمقابلة التلفزيونية.
- ٤ - تبدأ المقابلة التلفزيونية بحوار بين الطالب الذي يتقمص شخصية المذيع التلفزيوني، والطلبة الأربعة الآخرين الذين يتقصمون الشخصيات الآتية:
 - أ - خبير في تطوير صناعة السيارات.
 - ب - عالم طاقة شمسية تستخدم في صناعة السيارات.
 - ج - مدير أحد مصانع السيارات التي تعمل بالكهرباء.
 - د - مهندس خبير في السيارات الهجينة.
- ٥ - يتحدث المذيع عن أهمية السيارات في حياتنا اليومية (يكتب المعلم هذه الفقرة بالتعاون مع الطلبة) ثم يقدم الضيوف، ويرحب بهم.
- ٦ - يوجه المذيع حديثه إلى الخبير في تطوير صناعة السيارات، قائلاً: نعلم جميعاً أن السيارة مرّت بمراحل عدة، وصولاً إلى تطورها في الشكل والوظيفة في عصرنا الحالي، بحيث أصبحت أكثر راحة، وأسهل قيادةً، وأكثر أماناً؛ فهلا حدثنا عن نشأة هذه الصناعة، وأهم التطورات فيها؟
- ٧ - يبدأ الخبير بالحديث عن أهم تطورات صناعة السيارات منذ نشأتها حتى اليوم - بالرجوع إلى مادة الكتاب المدرسي - ثم يذكر في نهاية حديثه أنواع السيارات الآتية: السيارات التي تعمل بالطاقة الشمسية، والسيارات التي تعمل بالطاقة الكهربائية، والسيارات الهجينة.
- ٨ - يوجه المذيع حديثه إلى عالم الطاقة الشمسية، قائلاً: الطاقة الشمسية هي من أنواع الطاقة المتجددة التي لا تنفذ إلا بفناء الكون، وهي مصدر مهم للطاقة البديلة تحرص الدول جميعاً على استخدامه، والإفادة منه في الصناعات المختلفة؛ فأين وصلت صناعة السيارات التي تعمل بالطاقة الشمسية؟ ما أهم صفاتها؟ ما خصائصها؟



- ٩ - يتحدث عالم الطاقة الشمسية عن أهمية الطاقة الشمسية، وكيف جرى التوسع في استثمارها صناعيًا - يحصل على معلومات مبسطة من شبكة الإنترنت - ثم يتحدث عن السيارة التي تعمل بالطاقة الشمسية، معدداً أهم مزاياها وخصائصها بالرجوع إلى الكتاب المدرسي.
- ١٠ - ينتقل المذيع في حديثه إلى مدير المصنع، قائلاً: بوصفك مديراً لمصنع السيارات التي تعمل بالطاقة الكهربائية، حدثنا عن تطورات هذه الصناعة وعن مزاياها وخصائصها.
- ١١ - يتحدث مدير المصنع عن بعض تطورات صناعة السيارات التي تعمل بالطاقة الكهربائية - معلومات مبسطة من شبكة الإنترنت - معدداً أهم مزاياها وخصائصها بالرجوع إلى الكتاب المدرسي.
- ١٢ - يوجه المذيع حديثه إلى مهندس السيارات الهجينة، قائلاً: من الملاحظ أن السيارات الهجينة أصبحت تشاهد في كل مكان؛ ما يعني زيادة انتشارها في المدة الأخيرة. حدثنا عنها، وعن طبيعة عملها.
- ١٣ - يتحدث المهندس عن السيارات الهجينة، وعن طبيعة عملها، ومزاياها بالرجوع إلى الكتاب المدرسي.
- ١٤ - يختم المذيع حديثه، قائلاً: عالم السيارات كبير واسع، يغلب عليه التطور المستمر، وتشرف عليه عقول مفكرة مبدعة، ويحظى بتصاميم تجعل السيارة أكثر جمالاً وتميزاً وفاعليةً، ولا يمكن لنا تخيل كيف سيكون حال السيارات عام ٢٠٥٠م. أشكر ضيوفنا لهذه الحلقة: الخبير في تطوير صناعة السيارات، وعالم الطاقة الشمسية المستخدمة في صناعة السيارات، ومدير مصنع السيارات التي تعمل بالطاقة الكهربائية، والمهندس الخبير في السيارات الهجينة، والشكر موصول أيضاً لمستمعينا الأغزاء، ونذكرهم أننا سنتحدث في الحلقة القادمة عن الهاتف المحمول، ومراحل صناعته، وتطوره، والسلام عليكم ورحمة الله وبركاته.
- ١٥ - يعد المعلم مع فريق آخر حلقة تلفزيونية عن تطورات الهاتف المحمول من حيث الشكل والوظيفة.
- ١٦ - يطلب المعلم إلى الطلبة رسم تصاميم مبتكرة لسيارات وأجهزة خلوية، مراعين فيها الوظيفة والطابع الجمالي، كما في الأنشطة (٢-١٠)، و(٢-١٢)، و(٢-١٤) في الكتاب المدرسي.
- ١٧ - يتابع المعلم الطلبة في أثناء تنفيذ الأنشطة، ويوجههم، ويعززهم، ويجيب عن تساؤلاتهم.

استراتيجيات التقويم

استراتيجية التقويم المقترحة: التقويم المعتمد على مراجعة الذات (التقويم الذاتي).
أداة التقويم: سلم التقدير.

الرقم	معيار الأداء	ممتاز	جيد جدًا	جيد
١	أحدد الأفكار الرئيسة الوارد ذكرها في الدرس.			
٢	أعرف التطور التاريخي لصناعة السيارات.			
٣	أعرف التطورات في تصاميم الهواتف الذكية.			
٤	أعي أهمية الشكل في تطور الصناعات.			
٥	أعي أهمية الوظيفة في التصميم.			
٦	أراعي في تصاميمي الحداثة والابتكار.			
٧	أستمتع بأفكاري التصميمية.			
٨	أحترم أعمال الفنيين وأعمال الآخرين.			

نشاط إرثي

- صمم سيارتك الخاصة، مراعيًا فيها الوظيفة والجمال، ثم اصنعها باستخدام مواد مستهلكة.
- صمم هاتفك النقال، ثم ارسمه بطريقة منظورية من أكثر من جهة، مظهرًا الناحية الجمالية فيه.

نشاط علاجي

- النشاط (٢-١١) في الكتاب المدرسي.
- النشاط (٢-١٥) في الكتاب المدرسي.

إجابات أسئلة الوحدة

- ١- النقطة، الخط، الشكل، اللون، الملمس، الكتلة.
- ٢- مجالات التصميم هي:
 - أ - التصميم الصناعي، مثل: الآلات، ووسائل النقل، والأدوات الكهربائية.
 - ب- التصميم الجرافيكي، مثل: الإعلانات، والبوسترات، والتغليف.
 - ج- التصميم الداخلي، مثل: تصميم الأرضيات، والأسقف، والأثاث.
 - د - تصميم العمارة، مثل: المنشآت، والمباني.
 - هـ - تصميم الأزياء، مثل: الأقمشة، والإكسسوارات.
- ٣- الإيقاع هو تكرار الخطوط، أو الأشكال، أو المساحات في الفنون البصرية، أو النغمات في الموسيقى، أو السكون والحركات في الرقص.
 - عناصر الإيقاع هي:
 ١. الوحدات.
 ٢. الفترات.
- ٤- أنواع الإيقاعات هي:
 - أ - الإيقاع الرتيب، مثل: أعمدة جرش، ونوافذ المساجد.
 - ب- الإيقاع غير الرتيب، مثل: الأتلام في أرض محروثة.
 - ج- الإيقاع المتزايد، مثل: صعود الدرج.
 - د - الإيقاع المتناقص، مثل: النزول من أعلى الدرج إلى أسفله.
 - هـ - الإيقاع الحر، مثل: زهرية ورد.
- ٥- تميزت صناعة الهاتف بمراحل عدة تخللتها تطورات كثيرة؛ فقد كان الهاتف كبير الحجم بحيث يعلق على الحائط، وله قرص، وجرس، وعجلة جانبية، ثم تطور ليوضع على الطاولة بقرص وأنبوب طويل فيه لاقط (ميكروفون) وسماعة تمسك باليد، ثم تطور ليصبح الاستقبال والإرسال بواسطة السماعة. بعد ذلك حدث تطور في شكل السماعة وقرص الأرقام، ثم اخترع الهاتف اللاسلكي مضافاً إليه الفاكس.

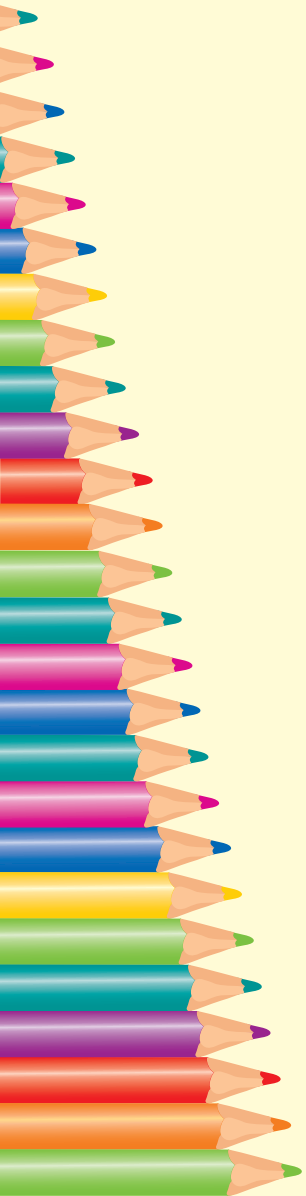
أما اليوم فقد شاع استخدام الهاتف المحمول الذي أصبح حاسوباً يوضع في الجيب.

الوحدة الثالثة



التشكيل والتركيب

والبناء



الدرس الأول: عناصر التكوين وأساسه في بناء المجسمات.

النتائج الخاصة بالدرس

- يتعرف عناصر التكوين.
- يميز بين عناصر التكوين وأساسه.
- يصمم مجسمًا فنيًا مستثمرًا خامات البيئة.
- يتذوق جماليات التكوين في الأشكال المجسمة.

المفاهيم والمصطلحات

- التكوين: ترتيب العناصر المكونة للعمل الفني وتنظيمها في كيان متناسق يجعل العين تدور حوله بانتظام؛ ما يحقق الرؤية الفنية السليمة.
- التوازن: العلاقة بين أوزان الكتل، وموازنة جميع الأجزاء والعناصر في مساحة العمل الفني، مثل: الاتزان المحوري، والاتزان المتماثل، والاتزان غير المتماثل.

التكامل الأفقي والتكامل الرأسي

التكامل الرأسي

- كتاب التربية الفنية، الصف الثامن، الوحدة الرابعة، الدرس الأول، البناء الفني في المجسمات.
- دليل المعلم للتربية الفنية، الصف السادس، المحور الثالث، الدرس الأول، أسس التصميم في المجسمات الكاملة.

التكامل الأفقي

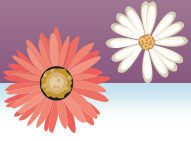
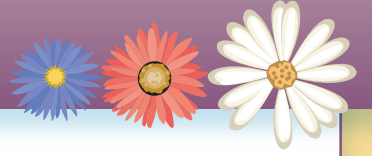
- كتاب التربية المهنية، الصف السابع، الجزء الأول، الوحدة الرابعة، تدوير مخلفات البيئة.

مصادر التعلم

- أجهزة الحاسوب، جهاز العرض، أوراق بيضاء، الكتاب المدرسي، صور فنية عن التشكيل والتركيب، خامات مستهلكة من البيئة المحيطة.

استراتيجيات التدريس المقترحة

- التعلم عن طريق العمل الجماعي، التعلم عن طريق الأنشطة.



- ١ - يحيي المعلم الطلبة، ويسألهم عن أحوالهم، ثم يكتب على اللوح عنوان الدرس والنتائج الخاصة به.
- ٢ - يوزع المعلم الطلبة إلى مجموعات.
- ٣ - يطلب المعلم إلى كل مجموعة أن تسمي مقررًا لها.
- ٤ - يعرض المعلم على الطلبة صورًا لمجسمات فنية مختلفة في الملامس والسطوح، ومتفاوتة في الحجم، انظر الشكلين (١-٣)، و(٢-٣).



الشكل (١-٣): مجسم بيت يظهر فيه اختلاف الملامس. الشكل (٢-٣): تصميم لرفوف معلقة على الحائط.

- ٥ - يمنح المعلم أفراد المجموعات وقتًا كافيًا لتأمل الصور والأشكال.
- ٦ - يطرح المعلم على الطلبة الأسئلة الآتية:
 - ما أهمية الكتلة والفراغ في الأعمال الفنية؟
 - كم نوعًا من أنواع الخطوط استخدم في تكوين الأشكال؟
 - كيف نستطيع الإحساس بملامس السطوح في العمل الفني؟
- ٧ - يطلب المعلم إلى أفراد كل مجموعة مناقشة إجابات الأسئلة، ثم تدوين ملاحظاتهم.
- ٨ - يتابع المعلم الطلبة في أثناء النقاش، ويوضح بعض المفاهيم عند الضرورة.
- ٩ - يعرض مقرر كل مجموعة إجابات مجموعته.



- ١٠- يعرف المعلم الكتلة بأنها شكل معين يتكون من خطوط مختلفة الاتجاهات، تمثل مجتمعة هيئة واحدة، مثل الكتلة الصخرية، أو الكتل المفرغة، مثل: قصب البردي، وأن ملامس سطوحها تتفاوت من حيث النعومة والخشونة.
- ١١- يوضح المعلم للطلبة مفهوم النسبة الذهبية برسم شكل للهرم على اللوح، مراعيًا تقسيم المسافة بين قمة الهرم وقاعدته على نصف ضلع أحد أوجهه بحيث تساوي (١،٦١٨ : ١)، وهو ما يوضح علاقة التناسب بين الجزء والكل، ويعرف بمفهوم النسبة والتناسب، انظر الشكل (٣-٣).
- ١٢- يستعرض المعلم صورة الشكلين (٣-٥)، و(٣-٦)، التي توضح فكرة التوازن بين الكتل من حيث الحجم، والألوان، والحركة، فضلاً عن بيان الأعمال الفنية.
- ١٣- يطلب المعلم إلى الطلبة تحليل الشكل (٣-١١) الموجود في النشاط (٣-١)، ثم كتابة ملاحظاتهم، ثم مناقشتها.
- ١٤- يطلب المعلم إلى الطلبة تنفيذ نشاط تطبيقي يتضمن عمل مجسم مبتكر من خامات البيئة والمواد المستهلكة.
- ١٥- يتابع المعلم الطلبة في أثناء تنفيذ النشاط، ويوجههم، ويعززهم.

استراتيجيات التقويم

استراتيجية التقويم المقترحة: التقويم المعتمد على الأداء.
أداة التقويم: سلم التقدير.

الرقم	معيار الأداء	ممتاز	جيد جداً	جيد
١	يخطط لعمله الفني.			
٢	تتسم تصاميمه بالحدثة والابتكار.			
٣	يستثمر خامات البيئة المناسبة في تصاميمه.			
٤	ينفذ التصاميم التي وضعها بدقة.			
٥	يراعي النسبة والتناسب في أثناء تنفيذ المجسم.			
٦	يحترم عمله الفني وأعمال الآخرين.			
٧	يتقبل النقد البناء.			

نشاط إثنائي

- عمل مجسم لدمية أو شجرة من بقايا العلب البلاستيكية الفارغة.
- تنسيق زهور من بقايا الورق الملون، أو عمل أكاليل للرأس من سيقان القش.

نشاط علاجي

- استخدام خامات من البيئة المحلية في صنع حمالة مفاتيح، أو عقود نسائية مبتكرة.

الدرس الثاني: عمل مجسمات من الجبس وخامات أخرى.

النتائج الخاصة بالدرس

- يتعرف طريقة تحضير الجبس.
- ينفذ قوالب جبس لفواكه بطريقة صحيحة.
- يتعاون مع زملائه على صنع قوالب من الجبس.

المفاهيم والمصطلحات

التكامل الرأسي والتكامل الأفقي

التكامل الرأسي

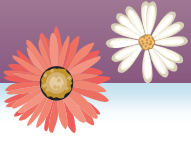
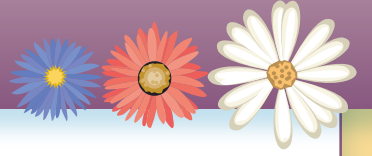
- دليل المعلم للتربية الفنية، الصف الرابع، المحور الثالث، الدرس الثاني، صنع مجسمات بأسلوب التركيب والتفريغ.

مصادر التعلم

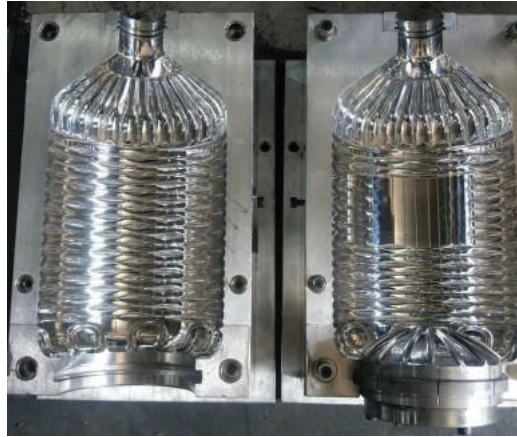
أجهزة الحاسوب، جهاز العرض، الكتاب المدرسي، المواد والأدوات اللازمة لتنفيذ أنشطة الكتاب المدرسي.

استراتيجيات التدريس المقترحة

التدريس المباشر، التعلم عن طريق العمل الجماعي.



- ١ - يحيي المعلم الطلبة، ويسألهم عن أحوالهم، ثم يكتب على اللوح عنوان الدرس والتحديات الخاصة به.
- ٢ - يجهز المعلم المواد والأدوات التي سيستخدمها في عمل قوالب الجبس.
- ٣ - يعرض المعلم المواد على الطلبة، ثم يطلب إليهم التفكير فيها، وفي الرابط بينها، وما يمكننا صنعه منها.
- ٤ - يطرح المعلم على الطلبة الأسئلة الآتية:
 - ما الجبس؟
 - ما خصائص الجبس؟
 - ما استخداماته؟
 - أيكم استخدم الجبس في ما مضى؟
 - صف لنا تجربتك.
 - هل كانت تجربة ناجحة؟
 - إذا أردنا أن نصنع مجسمًا لتفاحة من الجبس، فما الطرائق التي تقترحها؟
 - إذا أردنا أن نصنع نسخًا متماثلة من أي مجسم، فما الطريقة الفضلى لذلك؟
- ٥ - يعرف المعلم الطلبة بمادة الجبس، وكيف يتم تحضيرها، مبيّنًا خصائصها، وبعض استخداماتها.
- ٦ - يستمع المعلم إلى تجارب الطلبة في استخدام مادة الجبس، والأعمال التي صنعوها به، ثم يبدي ملاحظاته عليها.
- ٧ - يستمع المعلم إلى آراء الطلبة المقترحة عن إعداد مجسم التفاحة، وإعداد نسخ متعددة من العمل المجسم، ثم يكتبها على اللوح، ويناقشهم فيها.
- ٨ - يعرض المعلم على الطلبة صورًا لقوالب، أو نماذج متنوعة منها، كما في الشكل (٤-١).



الشكل (٤-١): قالب لقارورة ماء.



- ٩ - يوضح المعلم للطلبة أن الطريقة المثلى لعمل نسخ متعددة متماثلة من الشكل نفسه هي باستخدام القوالب، التي تدخل في كثير من الصناعات المختلفة، مثل: صناعة الصابون، وصناعة الأحذية، وصناعة المواد والأدوات البلاستيكية، وصب المعادن.
- ١٠ - يشرح المعلم طريقة عمل قالب من الجبس لفاكهة التفاح، متبعا الخطوات الكاملة كما ورد ذكرها في الكتاب المدرسي.
- ١١ - يقسم المعلم الطلبة إلى مجموعات، ثم يطلب إلى كل مجموعة صنع قالب لنوع من أنواع الفاكهة، ثم عمل نسخة أو أكثر من الفاكهة وتلوينها.
- ١٢ - يتابع المعلم أفراد المجموعات في أثناء تنفيذ النشاط، ويوجههم، ويعززهم، ويجيب عن تساؤلاتهم.
- ١٣ - يبين المعلم للطلبة وجود طرائق أخرى لعمل المجسمات غير مجسم القالب، مثل: طريقة المجسم السلبي، ثم ينفذ النشاط أمام الطلبة، متبعا الخطوات الكاملة كما ورد ذكرها في الكتاب المدرسي.

استراتيجيات التقويم

استراتيجية التقويم المقترحة: التقويم المعتمد على الأداء.
أداة التقويم: سلم التقدير.

الرقم	معيار الأداء	ممتاز	جيد جدًا	جيد
١	يحضر المواد والأدوات اللازمة لعمل المجسمات.			
٢	يصنع قالبًا من الجبس بطريقة صحيحة.			
٣	يصب نماذج متكررة من حبة الفاكهة التي صنع لها القالب.			
٤	يلون النماذج بالألوان المناسبة.			
٥	يتعاون مع زملائه في المجموعة في أثناء صنع المجسمات.			

نشاط إثرائي

- استخدم طين الصلصال في عمل مجسم، ثم اصنع له قالبًا من الجبس، واعمل نسخًا متعددة منه.
- اعمل نموذجًا لوردة من الجبس بالحفر البارز، ثم اصنع قالبًا من السيليكون باستخدام السيليكون المذاب، ثم اعمل نسخًا متعددة من الوردة بصب الجبس في قالب السيليكون.
- اصنع تمثالًا من السلك محاكيًا منحوتة لفنان عالمي، ثم غلفها بالمحارم المبللة بالغراء، ثم لونها.

نشاط علاجي

- أحضر دمية بلاستيكية، ثم قصها من المنتصف، ثم اعمل في رأسها فتحة صغيرة لصب الجبس، ثم اعمل منها نسخًا متعددة من الجبس.
- أحضر قالبًا جاهزًا، ثم اصنع به نسخة من الجبس، ثم لونها بالألوان المائية.
- نفذ النشاط (٣-٢) الموجود في الكتاب المدرسي.

إجابات أسئلة الوحدة

- ١- أ - الخط.
ب- السطوح والملاصق.
ج- الكتلة والفراغ.
- ٢- النسبة الذهبية: حاصل قسمة مقدارين، وهي تعني في الفنون العلاقة المخطط لها للمقادير والفواصل من نفس النوع، مثل: الحجم، والخط، واللون. وقد درس الإغريق معايير الجمال، وعلاقات النسب في الطبيعة، وتوصلوا إلى ما يعرف هندسيًا بالمستطيل الذهبي، أو النسبة الذهبية (Golden Ratio)، وتبلغ (1:1,618). وإذا كانت النسبة بين طول المستطيل وعرضه (=1:1,618)، فإنه يكون في أجمل صورته، وهو يعرف بالمستطيل الذهبي؛ لأن هذه النسبة مريحة للعين.
- ٣- النسبة الذهبية موجودة في الطبيعة، في شكل زهرة دوار (تباع) الشمس، وشكل جسم الإنسان، وفي فن العمارة، مثل: معابد البارثينون في أثينا، والأهرامات في مصر.
- ٤- أ - خفة وزنه.
ب- سهولة تشكيله.
ج- قدرته العالية على التخلص من الرطوبة.
د - اعتدال أسعاره.
- ٥- أ - نجهز علبة بلاستيكية لتكون قالبًا لصب الجبس.
ب- نقطع العلبة بشكل عمودي على الوجهين المتقابلين من الأعلى إلى الأسفل.
ج- نثقب غطاء العلبة من المركز بمسمار.
د - نفرغ فتحتين في غطاء العلبة؛ لصب الجبس خلالهما فيما بعد.
هـ - ننشئ هيكلًا من السلك؛ لتثبيت الشكل المراد عمل قالب الجبس له، ثم نثبت داخل العلبة البلاستيكية التي جُهِّزت سلفًا.
- ٦- لتحضير خليط الجبس، نأخذ باليد اليسرى كمية من مسحوق الجبس وننثرها تدريجيًا فوق الماء بصورة مستمرة، ثم نحرك المزيج باليد اليمنى حتى يصبح قوامه كاللبن الرائب.
- نصب الجبس داخل العلبة البلاستيكية ببطء بواسطة فتحتي الغطاء، حتى تمتلئ العلبة، ثم يترك ليحفظ.

الجزء الثاني

الوحدة الرابعة



الفنون المسرحية



النتائج الخاصة بالدرس

- يتعرف مفهوم الدراما المسرحية.
- يتعرف عناصر تأليف النص المسرحي.
- يستخدم عناصر التأليف المسرحي في إنتاج نصوص مسرحية.
- يحلل نصًا مسرحيًا اعتمادًا على عناصر تأليف النص المسرحي.

المفاهيم والمصطلحات

- البناء الدرامي في المسرح: نص متكامل يتألف من عناصر مرتبة ترتيبًا خاصًا طبقًا لقواعد خاصة ومزاج معين؛ لكي يحدث تأثيرًا في الجمهور.
- الرمزية في المسرح: إحدى المدارس الفنية في المسرح التي تهدف إلى إظهار التفاصيل على المسرح، بطريقة استخدام الرموز، مثل: وضع الكرسي على نحو يرمز إلى قاعة العرش، والخيمة التي ترمز إلى ميدان الحرب، والشجرة التي ترمز إلى الغابة، وغير ذلك.

التكامل الرأسي والتكامل الأفقي

التكامل الرأسي

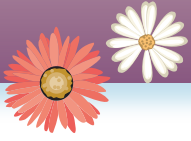
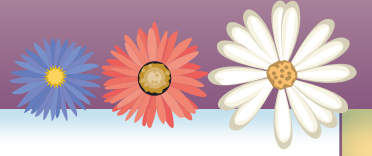
- دليل المعلم للتربية الفنية، الصف السادس، المحور الرابع، الدرس الثاني، عناصر البناء الدرامي.

مصادر التعلم

- أجهزة الحاسوب، الكتاب المدرسي، مؤلفات مسرحية، مقاطع من نصوص مسرحية، كتاب اللغة العربية للصف التاسع، بعض الملابس والإكسسوارات.

استراتيجيات التدريس المقترحة

- التعلم عن طريق الأنشطة (لعب الأدوار)، التدريس المباشر (أنشطة القراءة المباشرة، السؤال والجواب).



- ١ - يحيي المعلم الطلبة، ويسألهم عن أحوالهم، ثم يكتب على اللوح عنوان الدرس والتناجات الخاصة به.
- ٢ - يختار المعلم ملخصاً لإحدى روايات الكاتب المسرحي وليم شكسبير، ثم يقرأ ملخص الرواية مع التعريف بالكاتب وأهم أعماله، كما هو موضح في الصفحة (٨) من الكتاب المدرسي، ثم يطرح عليهم الأسئلة الآتية:
 - من أين تأتي فكرة الرواية والمسرحية، أو موضوع كل منهما؟
 - ما المقصود بمفهوم الدراما؟
 - بعد الاستماع لملخص رواية شكسبير، عدد أبرز عناصر الفن المسرحي.
- ٣ - يناقش المعلم الطلبة في إجاباتهم، ثم يوضح لهم أن الفكرة الرئيسة لأي رواية هي من إبداعات المؤلف التي يستمدّها من واقع المجتمع الذي يعيش فيه؛ إذ يعرض عن طريق المسرحية أهم المشكلات التي يواجهها المجتمع، مثل: الفقر، والظلم الاجتماعي، والإرهاب، والإدمان، وغير ذلك.
- ٤ - يستخلص المعلم مفهوم الدراما المسرحية من إجابات الطلبة، ثم يكتبه على اللوح كما هو مبين في الكتاب المدرسي.
- ٥ - يختار المعلم مجموعة من الطلبة لتمثيل مشهد مسرحي، يوضح عن طريقه عناصر النص المسرحي (يرجع المعلم إلى الوحدة السادسة من كتاب اللغة العربية للصف التاسع).
- ٦ - يحدد المعلم شخصيات المشهد، ثم يوزع الأدوار على الطلبة (أمير المؤمنين، رجل أعرابي، القاضي شريح).
- ٧ - يبدأ المشهد بحوار بين أمير المؤمنين والأعرابي؛ إذ اشترى أمير المؤمنين فرساً من الأعرابي ونقده ثمنه، ثم امتطى صهوته، وشكر الأعرابي، ثم مضى في طريقه.
- ٨ - المشهد الثاني يظهر فيه الأعرابي واقفاً وأمير المؤمنين راجعاً إليه، وقد بدت عليه علامات الغضب، ويخاطبه قائلاً: خذ فرسك؛ فإنه معطوب. يجيبه الرجل: لا آخذه يا أمير المؤمنين؛ فقد بعته لك سليماً صحيحاً.
- ٩ - تتصاعد وتيرة الحوار بينهما، ويطلب أمير المؤمنين حكماً بينهما، فيختار الرجل الأعرابي شريح بن الكندي ليقضي بينهما.
- ١٠ - يحتكم أمير المؤمنين وصاحب الفرس إلى شريح. وبعد أن يستمع إلى مقالة الشخصين، يحكم أن يحتفظ أمير المؤمنين بالفرس، أو يردها كما أخذها.
- ١١ - يعجب أمير المؤمنين بحكم القاضي شريح، ويوليه قضاء مدينة الكوفة.

١٢- بعد انتهاء الطلبة من تمثيل المشهد الدرامي، يبدأ المعلم طرح الأسئلة الآتية عليهم:

- ما الفكرة الرئيسة في النص؟
- من شخوص القصة؟
- أين وقعت أحداث القصة؟
- لماذا اختلف أمير المؤمنين مع الأعرابي؟
- كيف حل القاضي شريح الصراع بينهما؟

١٣- يناقش المعلم الطلبة في إجاباتهم، ثم يوضح لهم أن فكرة النص الرئيسة تعد أبرز عناصر العمل المسرحي، وتمثل القضية التي يطرحها المؤلف؛ إذ لا قيمة للنص من دونها.

ثم يخبرهم أن الشخصيات الرئيسة في القصة يمثلها أمير المؤمنين، والأعرابي، في حين يمثل القاضي شريح الشخصية الثانوية؛ ما يعني وجود شخصيات متعددة في النص المسرحي (رئيسة، وثانوية، ونمطية). ثم يبين لهم أن أبعاد الشخصيات الدرامية تقسم إلى ثلاثة أقسام، هي:

- أ - البعد الفسيولوجي في الشخصية الذي يتحقق عن طريق صفة العمر، والطول، واللون.
- ب- البعد الاجتماعي للشخصية الذي يتحقق بتحديد نوعية التعليم، والديانة، والعمل، والطبقة الاجتماعية (يتضح هذا البعد في المشهد السابق في شخصية أمير المؤمنين والأعرابي).
- ج- البعد النفسي الذي تمثله مكونات الشخصية، ومزاجها، وميولها.

١٤- يخبر المعلم الطلبة أن الحبكة هي من العناصر الدرامية الأخرى التي تقسم إلى بسيطة، ومعقدة، ومحكمة، وأن الممثلين في المشهد السابق اعتمدوا حبكة بسيطة تمثلت في الخلاف بين أمير المؤمنين والأعرابي.

١٥- يوضح المعلم أن الحوار هو آراء الشخصيات بخصوص قضية معينة في المشهد المسرحي، مثل الحوار الذي دار بين شخصيتي أمير المؤمنين والأعرابي في المشهد الأول، وأن اشتداد الحوار بين الشخصيات قاد إلى صراع وتصادم درامي، كما في مشهد تصادم الأعرابي مع أمير المؤمنين عند محاولته إرجاع الفرس.

١٦- يستكمل المعلم عناصر النص المسرحي، موضِّحًا العنصر الأخير في البناء الدرامي، وهو عنصر الإيقاع، ويقرب المعنى إلى أذهان الطلبة بطريقة حركية، ويستخدم كفيه في التصفيق بسرعات مختلفة، ضمن مدة زمنية متباعدة، موضِّحًا أن النسبة بين هذه الاختلافات تعرف باسم الإيقاع، انظر الشكل (٤-٦).

١٧- يطلب المعلم إلى الطلبة تنفيذ النشاط (٤-٣)، الذي يتناول موضوع ثقة الأصدقاء.

استراتيجيات التقويم

استراتيجية التقويم المقترحة: التقويم المعتمد على الأداء.

أداة التقويم: سجل وصف سير التعلم.

اسم الطالب: طارق وليد محمد. الموضوع: عناصر التأليف المسرحي. الصف: التاسع (ب).

انطباعات الطالب

أعجبت بالقصة التي سردها المعلم، وبفكرتها. وقد أدت في المشهد التمثيلي دور الأعرابي، وكنت أتمنى أن أمثل دور القاضي؛ فقد أحببت حكمته ورأيه في حل القضية. وكلي أمل أن أشارك في مسابقات للعروض المسرحية على مستوى مدارس المملكة، يكون محتواها هادفاً، وفكرتها علمية، أو دينية، أو تاريخية، وأن أقمص شخصية من شخصيات المشهد التمثيلي بعد تجهيز جميع الأزياء المسرحية المناسبة لها.

ملاحظات المعلم

استطاع الطالب أن يتعرف عناصر البناء الدرامي، لكنه لم يتمكن من الانسجام مع الدور الذي مثله جيداً؛ لرغبته في قمص شخصية أخرى في المشهد التمثيلي. وبالرغم من ذلك، فإن الطالب يتقبل النقد البناء، ويستمتع إلى التوجيهات، وأنصح أن يطلع على بعض المشاهد التمثيلية التاريخية والدينية والعلمية، ويقرأ العديد من الروايات الأدبية؛ ليستفيد منها في تقديم العروض المسرحية.

نشاط إثرائي

- تحليل نص مسرحي لإحدى المسرحيات العالمية؛ على ألا يتجاوز التحليل صفحة واحدة فقط.
- تأليف مشهد مسرحي من اهتمامات الطالب (أدبي، تاريخي، علمي).

نشاط علاجي

- تمثيل نص مسرحي - ضمن مجموعات - لإحدى المسرحيات العالمية بحسب العناصر الدرامية التي درسها.

النتائج الخاصة بالدرس

- يتعرف مفهوم المسرح.
- يعدد عناصر العرض المسرحي.
- يصمم عرضاً مسرحياً استناداً إلى عناصره.
- يقدر أهمية الفن المسرحي في المجتمع.

التكامل الرأسي والتكامل الأفقي

التكامل الرأسي

- كتاب التربية الفنية، الصف الثامن، الوحدة الخامسة، الدرس الأول، نشأة المسرح وتاريخه.
- دليل المعلم للتربية الفنية، الصف السادس، المحور الرابع، الدرس الأول، الإمكانيات التقنية في الدراما.

التكامل الأفقي

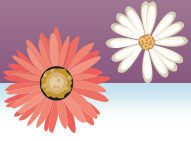
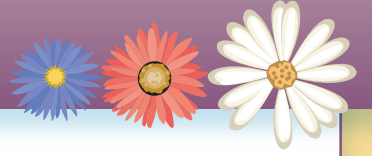
- كتاب الحاسوب، الصف التاسع، الوحدة الثانية، الدرس الخامس، المؤثرات الصوتية.

مصادر التعلم

أجهزة الحاسوب، جهاز العرض، الكتاب المدرسي، صور عن العروض المسرحية، أوراق العمل، بعض التجهيزات المتوافرة لخدمة العمل المسرحي.

استراتيجيات التدريس المقترحة

التعلم عن طريق العمل الجماعي، التعلم عن طريق الأنشطة.



- ١ - يحيي المعلم الطلبة ويسألهم عن أحوالهم، ثم يكتب على اللوح عنوان الدرس والنتائج الخاصة به.
- ٢ - يوزع المعلم الطلبة إلى (٧) مجموعات، ثم يطلب إلى أفراد كل مجموعة أن تختار اسمًا ومنسقًا لها.
- ٣ - يطرح المعلم على أفراد المجموعات السؤال الآتي:
 - ما المسرح؟
- ٤ - يمنح المعلم أفراد المجموعات الوقت الكافي للإجابة عن السؤال ومناقشة إجابته، ويتابعهم في هذه الأثناء.
- ٥ - يطلب المعلم إلى منسق كل مجموعة أن يقرأ إجابة مجموعته، ثم يناقشهم فيها، ثم يعرّف مفهوم المسرح كما ورد في صفحة (١٤) من الكتاب المدرسي .
- ٦ - يختار المعلم قصة (الذئب والحمامة) من الوحدة الأولى لكتاب اللغة العربية للصف التاسع، بوصفها نصًّا مسرحيًّا.
- ٧ - يوزع المعلم المهام الآتية على أفراد المجموعات لتنفيذ مشهد مسرحي يتضمن عناصر العرض المسرحي:
 - المجموعة الأولى: تعرّف واجبات المخرج المسرحي، ثم تنفيذ عمل المخرج المسرحي وواجباته.
 - المجموعة الثانية: تقمص شخصيات الممثلين في المسرح.
 - المجموعة الثالثة: اختيار التصميم (الديكور) المسرحي المناسب للنص المسرحي ومستلزماته.
 - المجموعة الرابعة: تجهيز أدوات التجميل (الماكياج) المناسبة للشخصيات.
 - المجموعة الخامسة: تحديد الملابس المناسبة للعرض المسرحي ومكملاتها.
 - المجموعة السادسة: اختيار الموسيقى والمؤثرات الصوتية المناسبة للعرض المسرحي.
 - المجموعة السابعة: تجهيز الإضاءة المناسبة للعرض.
- يوجه المعلم أفراد باقي المجموعات إلى تقمص دور الجمهور، مع توجيههم إلى تطبيق آداب المشاهد، والسلوك الصحيح داخل المسرح أو الصف.
- ٨ - يعطي المعلم إشارة البدء لأفراد المجموعات لتقديم القصة عن طريق العرض المسرحي.
- ٩ - بعد انتهاء أفراد المجموعات من تقديم العرض المسرحي بعناصره الكاملة، يناقش المعلم مستوى أدائهم مع بقية الطلبة من المشاهدين؛ للحكم على أدائهم.



١٠- يوضح المعلم أن ما قدمه أفراد المجموعات يمثل عناصر العرض المسرحي، بدءًا بالإخراج المسرحي، الذي حوّل فيه النص المكتوب إلى عرض متكامل على خشبة المسرح يديره المخرج، وهو القائد والموجه للعمل والمشرف على التدريبات، ومرورًا بالمثلين المسؤولين عن تقديم النص، وتجسيد شخصيات المسرحية، والتعبير باستخدام الجسم، والصوت، والأحاسيس، والانفعالات، وانتهاءً بالديكور المسرحي الذي يحدد مكان الحدث وزمانه، ويوحي بالجو العام للمسرحية، وكذلك أدوات التجميل (الماكياج) والملابس التي تساعد على إظهار الشخصية، وملاحظتها، وسماتها العامة، انظر الأشكال: (٤-١٢)، و(٤-١٣)، و(٤-١٤)، إضافة إلى عنصري الموسيقى والإضاءة المسرحية اللذين يعدان من التقنيات التي تسهم في إعطاء الحدث المسرحي الجو المناسب المؤثر.

١١- يطلب المعلم إلى الطلبة تنفيذ النشاط التطبيقي (٤-٥) أو (٤-٦).

١٢- يستعرض المعلم أشكال المسارح المختلفة كما هو موضح في الكتاب المدرسي، ثم يطلب إلى الطلبة تأمل الشكلين (٤-١٨)، و(٤-٢١)، موضّحًا أن أنواع المسارح أربعة: المسرح المفتوح مثل المدرج الروماني، والمسرح المرن، والمسرح الدائري مثل مسرح المركز الثقافي الملكي في عمّان، ومسرح العلبة الإيطالي (المغلق).

١٣- يطلب المعلم إلى الطلبة صنع مجسم لمسرح (ماكيت) مصغر يحاكي أحد المسارح الآنف ذكرها، كما في الشكل (٤-١١).

استراتيجيات التقويم

استراتيجية التقويم المقترحة: الملاحظة.

أداة التقويم: السجل القصصي.

اسم الطالب: محمد راشد. الموضوع: عناصر العرض المسرحي. الصف: التاسع (أ).

- ١- يمتلك الجرأة والحس القيادي في العمل مع الفريق أكثر منه في العمل الفردي.
- ٢- يتعاون مع زملائه على تنفيذ الأنشطة، ولديه أفكار إبداعية.
- ٣- يميل إلى النشاط الحركي في التعلم أكثر من النشاطين السمعي، والبصري.
- ٤- يتميز بمعرفة كافية لعنصر الإضاءة، ويمكن الإفادة من هذه المعرفة في العروض المسرحية على المسرح المدرسي.
- ٥- يحتاج إلى تنظيم أفكاره في المناقشة الصفية.

نشاط إثرائي

- تقديم عرض مسرحي هادف عن موضوع التدخين وأضراره على مسرح المدرسة وفقاً لعناصر العرض المسرحي.

نشاط علاجي

- تأليف أنشودة مسرحية غنائية وطنية تقدم على المسرح المدرسي.

إجابات أسئلة الوحدة

- ١- إن القضية (أو المشكلة) التي يطرحها المؤلف عن طريق النص المسرحي الذي يقدمه، ويقوم عليها العمل كاملاً، تمثل اللبنة الأولى الأساسية في بناء أي نص درامي؛ لذا فإن اختيار الفكرة يعد أهم عناصر كتابة النص المسرحي وأولها؛ ذلك أن عدم وجود قضية ما تشغل المؤلف فيحاول طرحها عن طريق النص المسرحي يعني عدم وجود نص مسرحي.
- ٢- يمثل الصراع العمود الفقري للبناء الدرامي، ويكون بين إرادتين متكافئتين، أو تصادم بين قوتين متكافئتين، أو تعارض بين طرفين من حيث الأهداف والمصالح. أما الهدف من الصراع فهو البقاء. توجد درجات للصراع هي:
 - أ - الصراع الراكد (بطيء الحركة والتأثير).
 - ب- الصراع المتوثب (يحدث من دون تدرج).
 - ج- الصراع الصاعد (مؤثر، ومتدرج).
 - د - الصراع الراهص (على وشك النشوب).
- ٣- الأصل في المسرح هو التمثيل؛ إذ تقوم المسرحية على شخوص يتحركون هنا وهناك، وأحداث يتبادلونها، ويعبر بها كل منهم عن موقفه، أو رأيه، أو شعوره تجاه الآخرين، أو عن موضوع، أو قضية مطروحة. إن مشاهدة الممثلين على المسرح يجسّم المسرحية أمام المشاهدين تجسّماً حياً بحيث يجعلهم أكثر اندماجاً في ما يجري من أحداث، وأكثر ارتباطاً بالشخوص.
- ٤- للحوار في النص المسرحي أربع وظائف، هي:
 - أ - التعريف بالشخصيات.
 - ب- التعبير عن الأفكار.
 - ج- تطوير الأحداث.
 - د - مساعدة الحوار على إخراج المسرحية.
- ٥- يقوم فن المسرح على ثلاثة عناصر أساسية، هي: الممثلون، والنص المسرحي، والجمهور، ولكن تحقيق النتيجة المنشودة من العمل المسرحي تتطلب وجود شخص يفرض وجهة نظره على جميع عناصر العمل المسرحي، وهذا الشخص هو المخرج المنوط به ربط جميع عناصر العمل المسرحي بعضها ببعض عن

طريق رؤيته الخاصة، وهو قائد العمل الموجه له، الذي يمسك بيديه خيوط العرض المسرحي، ويمنح عناصره التناغم والتناسب والوحدة، ويتحمل مسؤولية نجاح العرض أو إخفاقه.

٦- تتحدد وظيفة الديكور في العرض المسرحي في ما يأتي:

- أ - تحديد الأبعاد الاجتماعية والاقتصادية والنفسية للشخصيات.
- ب- تحديد مكان الحدث المسرحي وزمانه.
- ج- الإيحاء بالجو العام للمسرحية.
- د - إضافة البهجة والحيوية والجمال إلى العرض المسرحي.
- هـ - مساعدة المتفرج على تصور البيئة المادية التي ينبع منها الحدث الدرامي.

٧- مراعاة الأمور الآتية عند تفصيل هذه الملابس:

- أ - أن يلائم الزي الحركة التي يقوم بها الممثل، بحيث يكون مريحاً خفيفاً لا يقيد الحركة.
- ب- أن تظهر الملابس المدة الزمنية، والمكان الذي حدثت فيه.
- ج- أن تساعد الملابس المتلقي على فهم خصائص المسرحية ومضمونها.
- د - أن تخفي الملابس عيوب جسد الممثل، وتظهر الجماليات فيه.
- هـ - أن تكون الملابس سهلة الارتداء والخلع.

٨- تعد الإضاءة عنصراً مكماً لفنيات العرض المسرحي، ويغتنى العرض بوجودها الفاعل؛ ما يؤثر في نجاح المشهد، ويضفي جاذبية خاصة على الصورة المسرحية التي يراها المشاهد. يستخدم المخرج الإضاءة في تحديد وظائفها المختلفة الآتية: الرؤية، والتأكيد والتركيز، والتكوين الفني، وإيجاد الجو الدرامي، والإيهام بالطبيعة.

٩- أشكال خشبة المسرح:

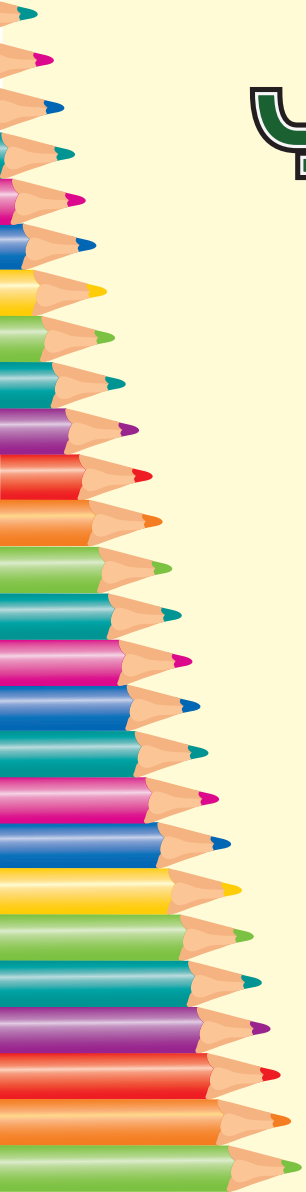
- أ - المسرح المفتوح.
- ب- المسرح المرن.
- ج- المسرح الدائري.
- د - مسرح العلب الإيطالية (المغلق).

الوحدة الخامسة



الفن

وتطبيقات الحاسوب



الدرس الأول: تصميم ملصق إعلاني (poster).

عدد الحصص: ثلاث حصص.

النتائج الخاصة بالدرس

- يتعرف مزايا برنامج الناشر الإلكتروني.
- يتعرف تطبيقات برنامج الناشر الإلكتروني.
- يصمم ملصقاً إعلانياً عن جماليات الخط الكوفي باستخدام الناشر الإلكتروني.
- يعتز بتراثه الإسلامي.

المفاهيم والمصطلحات

- ملصق إعلاني، برنامج الناشر الإلكتروني، الخط الكوفي.
- الملصق الإعلاني: صفحة مطبوعة من الورق المقوى، تجمع بين الكلمات والرسوم أو الصور، وتعرض في مكان عام، لنقل رسالة معينة إلى المشاهدين؛ إذ تعلن الملصقات عن أحداث معينة من المسرحيات، أو الأفلام، أو المعارض الفنية، أو المنتجات التجارية، أو تبليغ رسائل صحية، أو اجتماعية، أو تعليمية.
- الخط الكوفي: خط عربي قديم، نشأ في بدايات ظهور الإسلام في مدينة الكوفة بالعراق، ويعد أحد أجود أنواع الخطوط شكلاً، ومنظراً، وتنسيقاً، وتنظيماً. ويمتاز أشكال حروفه بأنها متشابهة، ومستقيمة، وتكتب غالباً باستعمال المسطرة طولاً وعرضاً. يعتمد هذا الخط على قواعد هندسية، تخفف من جمودها الزخرفة المتصلة، أو الزخرفة المنفصلة التي تمثل خلفية الكتابة.

التكامل الرأسي والتكامل الأفقي

التكامل الرأسي

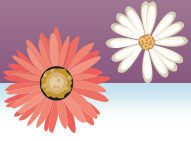
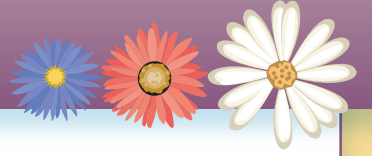
- كتاب التربية الفنية، الصف الثامن، الدرس الثاني، دور الخط العربي في التصميم الفني.
- كتاب التربية الفنية، الصف التاسع، محور تاريخ الفن، مجالات الفن الإسلامي.

مصادر التعلم

أجهزة الحاسوب، جهاز العرض، أوراق العمل، الكتاب المدرسي، شبكة الإنترنت، أقلام الرصاص، أوراق الرسم.

استراتيجيات التدريس المقترحة

التدريس المباشر (العرض التوضيحي، السؤال والجواب).



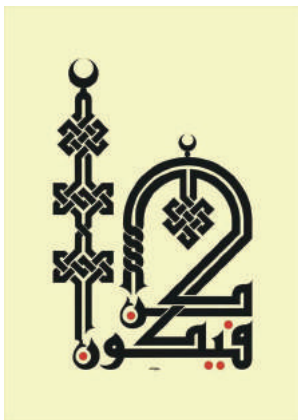
- ١ - يحجز المعلم مختبر الحاسوب سلفاً لتطبيق هذا الدرس عملياً.
- ٢ - يعد المعلم عرضاً تقديمياً بحسب ما سيرد من خطوات في أثناء تنفيذ الدرس.
- ٣ - يحيي المعلم الطلبة، ويسألهم عن أحوالهم، ثم يعرض شريحة توضح عنوان الدرس والنتائج الخاصة به.
- ٤ - يعرض المعلم أمام الطلبة الشريحة الثانية التي تحوي الأسئلة الآتية:
 - ما برنامج الناشر الإلكتروني (Publisher)؟
 - ما استخداماته؟
 - عدد مجموعة البرامج التابعة لمايكروسوفت أوفيس.
 - أيها يستخدم في التصميم؟
 - اذكر برامج حاسوبية أخرى يمكن استخدامها في التصميم الإعلاني.
 - ماذا نعني بالتصميم الإعلاني؟
 - ما الموضوعات التي يشملها؟
 - ما أنواع الخطوط العربية؟
 - من يكتب لنا جملة البسملة بواحد من هذه الخطوط؟
 - ماذا تعرف عن الخط الكوفي؟
 - لماذا سُمِّي بهذا الاسم؟
- ٥ - يطرح المعلم هذه الأسئلة على الطلبة، ثم يستمع إلى إجاباتهم، ثم يناقشهم فيها، موضحاً المفاهيم، وملخصاً الإجابات.
- ٦ - يوضح المعلم أن الخط الكوفي هو من أشهر الخطوط العربية، وأنه سُمِّي بهذا الاسم نسبة إلى المدينة العراقية الكوفة، وأنه أحد أقدم الخطوط العربية، ومنه تتفرع أنواع عدة تبلغ نحو ثلاثين نوعاً، منها: المتشعب، والفاطمي، والمدور، والمربع، والمحور، والمعشق، والمورد، والمائل، والمضفور. وهذه الأنواع تشترك في بعض الخصائص، وتختلف في خصائص أخرى. ثم يؤكد لهم أن الخط الكوفي واحد من أروع الجماليات العربية الأصيلة التي يجب المحافظة عليها من الاندثار.
- ٧ - يعرض المعلم شرائح تحوي صوراً لنماذج من الخط الكوفي، كما في الشكل (٥-١).



بِسْمِ اللَّهِ الرَّحْمَنِ الرَّحِيمِ
 بِسْمِ اللَّهِ الرَّحْمَنِ الرَّحِيمِ



بِسْمِ اللَّهِ الرَّحْمَنِ الرَّحِيمِ



الشكل (٥-١): كتابات من الخط الكوفي.

- ٨ - يخبر المعلم الطلبة أن هذه النماذج موجودة في كتب الخط العربي، وفي شبكة الإنترنت، وأنه إذا أردنا تصميم غلاف كتاب أو ملصق إعلاني عن الخط الكوفي، فإنه يمكننا الاحتفاظ بمجموعة من هذه الصور في ملف خاص في جهاز الحاسوب لاستخدامها في التصميم.
- ٩ - يعرض المعلم على الطلبة خطوات تصميم الملصق الإعلاني، ويوضحها مستخدماً برنامج العروض التقديمية، كما ورد ذكرها في الكتاب المدرسي، ثم يطلب إليهم تنفيذها.
- ١٠ - يتابع المعلم الطلبة في أثناء تنفيذهم العمل الفني، ويوجههم، ويعززهم، ويجيب عن تساؤلاتهم.

استراتيجيات التقويم

استراتيجية التقويم المقترحة: التقويم المعتمد على الأداء.
أداة التقويم: سلم التقدير.

الرقم	معيار الأداء	ممتاز	جيد جداً	جيد
١	يضع التصاميم المبدئية للملصق الإعلاني.			
٢	يراعي أسس التصميم في تنفيذ تصاميمه.			
٣	ينفذ التصميم مستخدماً برنامج الناشر الإلكتروني.			
٤	يستخدم أدوات البرنامج وتطبيقاته استخداماً صحيحاً.			
٥	ينفذ التصاميم بحسب الخطوات.			
٦	يحافظ على مختبر الحاسوب والأجهزة التي داخله.			

نشاط إثرائي

– تصميم إعلان معرض فني في المدرسة باستخدام برنامج الناشر الإلكتروني.

نشاط علاجي

– تنفيذ النشاط (٥-١) الموجود في الكتاب المدرسي.

النتائج الخاصة بالدرس

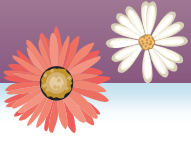
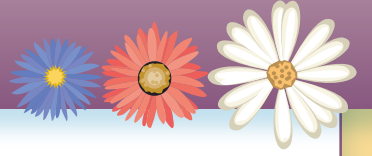
- يتعرف بعض أدوات برنامج الناشر الإلكتروني.
- ينفذ تصميمًا يعبر فيه عن حبه للوطن.
- يحب وطنه، ويحافظ على مدخراته.

استراتيجيات التدريس المقترحة

التفكير الناقد، التدريس المباشر (السؤال والجواب، العروض التقديمية).

مصادر التعلم

أجهزة الحاسوب، جهاز العرض، الكتاب المدرسي، شبكة الإنترنت، أقلام الرصاص، أوراق الرسم.



- ١ - يعد المعلم عرضًا تقديميًا تبعًا لما سيرد من خطوات في أثناء تنفيذ الدرس.
- ٢ - يحيي المعلم الطلبة، ويسألهم عن أحوالهم، ثم يعرض شريحة توضح عنوان الدرس والنتائج الخاصة به.
- ٣ - يعرض المعلم شريحة كتب عليها كلمة (الوطن)، ثم يطلب إلى كل طالب أن يعبر عن الوطن بكلمة واحدة.
- ٤ - يكتب المعلم كلمات الطلبة على اللوح، ثم يعلق عليها.
- ٥ - يسأل المعلم الطلبة:
 - ما أجمل الأماكن التي تحبونها في الأردن؟ لماذا؟
 - ما أشهر معالم هذه الأماكن؟
- ٦ - يستمع المعلم إلى إجابات الطلبة، ثم يناقشهم فيها.
- ٧ - يعرض المعلم صورًا لمناطق أثرية وسياحية داخل الأردن.
- ٨ - يعرض المعلم خطوات تنفيذ النشاط باستخدام برنامج العروض التقديمية خطوة خطوة كما ورد ذكرها في الكتاب المدرسي، ويوضحها، ثم يطلب إلى الطلبة تنفيذها.
- ٩ - يتابع المعلم الطلبة في أثناء تنفيذهم العمل الفني، ويوجههم، ويعززهم، ويجيب عن تساؤلاتهم.

استراتيجيات التقويم

استراتيجية التقويم المقترحة: التقويم المعتمد على الأداء.
أداة التقويم: سلم التقدير.

الرقم	معيار الأداء	ممتاز	جيد جداً	جيد
١	يخطط لعمله الفني تخطيطاً جيداً.			
٢	يضع تصاميم مبتكرة.			
٣	يجهز ما يلزمه من صور، ثم يحفظها في ملف خاص.			
٤	يراعي أسس التصميم في عمله الفني.			
٥	يحسن استخدام برنامج الناشر الإلكتروني.			
٦	يحافظ على مختبر الحاسوب والأجهزة التي داخله.			

نشاط إثرائي

- تصميم غلاف كتاب باستخدام برنامج الفوتوشوب - مثلاً - بوصفه أحد برامج التصميم.

نشاط علاجي

- تنفيذ النشاط (٥-٢) الموجود في الكتاب المدرسي.

إجابات أسئلة الوحدة

- ١- نرسم مربع نص من قائمة (إدراج)، ثم نضغط بزر الفأرة الأيمن عليه، ثم نختار من القائمة المنسدلة أمر (تنسيق مربع نص)، ثم من تبويب (ألوان وخطوط) نضغط على زر (تأثيرات التعبئة)، فتظهر لنا جميع التأثيرات الآتية:
- أ - بلا تعبئة.
ب- تعبئة خاصة.
ج- تعبئة متدرجة.
د - تعبئة صورة أو مادة.
هـ - تعبئة نقش.

- ٢- عند فتح برنامج الناشر الصحفي، يقدم البرنامج خيارًا بإنشاء منشور فارغ أفقي أو عمودي. بعد إنشاء المنشور العمودي، نفتح قائمة (إدراج)، ثم نضغط على أيقونة (إدراج الصور) ليفتح المجلد الذي حفظت فيه الصور، ثم نختار صورة، فتظهر مباشرة على سطح المنشور، ثم نضغط على الصورة لتحديدها. ومن قائمة (تنسيق)، ومن تبويب (ترتيب)، نختار أيقونة (تدوير الكائنات)، ثم نختار منها أمر (انعكاس عمودي).

- ٣- نرسم مربع نص من قائمة (إدراج)، ثم نضع مؤشر الكتابة داخله، ونطبع كلمة (الأردن)، ثم نحددها من القائمة الرئيسة، ومن تبويب (خط)، حيث نحدد اسم الخط (Simplified Arabic)، وحجمه (٧٢)، ومن القائمة نفسها نحدد اللون الأخضر بالضغظ على أيقونة (لون الخط).

- ٤- احفظ صورة لخريطة الأردن في جهازك داخل مجلد. ومن قائمة (إدراج) أدرج صورة الخريطة داخل المنشور الفارغ، ثم حددها بالضغظ عليها، ثم انقر قائمة (تنسيق الصورة)، فتظهر منها أربعة أنماط. ملحوظة: يمكنك توسيع القائمة ليظهر فيها ما مجموعه (٢٨) نمطًا، ويمكنك أيضًا تطبيق هذه الأنماط على الصورة باختيار كل نمط على حدة.

٥- نفتح منشورًا جديدًا، ثم ننقر قائمة (تصميم الصفحة) من القوائم الرئيسة، ومنها نضغط على أيقونة (خلفية)، فيظهر منها تدرجات عدة ، ويمكننا الضغط على أمر (مزيد من الخلفيات)، ثم اختيار (تعبئة متدرجة)، ثم اختيار لونين لتدرجهما.

٦- أ - تبويب (صفحات).

ب- تبويب (جداول).

ج- تبويب (رسومات توضيحية).

د - تبويب (كتل إنشاء).

هـ - تبويب (نص).

و - تبويب (ارتباطات).

ز - تبويب (رأس وتذييل).

أما تبويب (الحدود والتشكيلات) فيكون ضمن أوامر تبويب (كتل إنشاء).

الوحدة السادسة



تاريخ الفن



النتائج الخاصة بالدرس

- يتعرف أساليب البناء في الفن الإسلامي.
- يعدد خصائص الفن الإسلامي.
- يرسم تجريدات زخرفية لعناصر نباتية أو حيوانية.
- يتذوق القيم الفنية في الفن الإسلامي.

المفاهيم والمصطلحات

- العقود في العمارة: عنصر معماري مقوس يعتمد على نقطتي ارتكاز، ويستخدم في حمل الأسقف، وتوزيع الأروقة، والتخفيف من حمل الجدران وضغطها عن طريق تشكيل فتحات في البناء.
- الفسيفساء: فن صناعة المكعبات الصغيرة، واستعمالها في زخرفة الفراغات الأرضية والجدارية وتزيينها، عن طريق تثبيتها فوق السطوح الناعمة، وتشكيل التصاميم المتنوعة ذات الألوان المختلفة، باستخدام مواد متنوعة، مثل: الأحجار، والمعادن، والزجاج، والأصداف، وغير ذلك.
- القباب: تعد القباب أحد أنواع الفنون المعمارية الإسلامية، وهي في أبسط أشكالها كرة نصف مجوفة تستخدم في التسقيف، وترتكز على الأعمدة، وتمتاز بالقدرة على تحمل الأحمال الإنشائية.

التكامل الرأسي

- دليل المعلم للتربية الفنية، الصف السادس، المحور الثاني، التصميم، الدرس الثاني، فن الفسيفساء الورقية.

استراتيجيات التدريس المقترحة

التدريس المباشر (السؤال والجواب)، التعلم عن طريق العمل الجماعي، التفكير الناقد.

مصادر التعلم

الكتاب المدرسي، أجهزة الحاسوب، أوراق العمل، أوراق الرسم، أدوات الرسم، الألوان.

١ - يكتب المعلم على اللوح عنوان الدرس والنتائج الخاصة به، ثم يطرح على الطلبة الأسئلة الآتية:

- ما الحضارات التي تأثر بها الفن الإسلامي؟

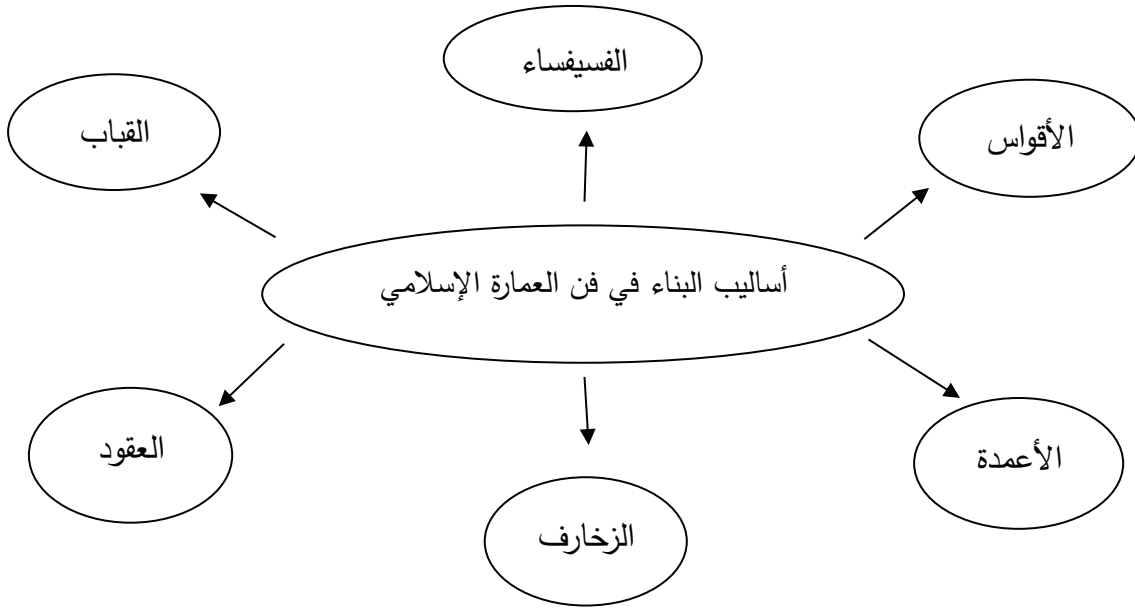
- بماذا تميز فن العمارة الإسلامية؟

- أين نجد آثارًا إسلامية في الأردن؟

٢ - يناقش المعلم الطلبة في إجاباتهم، ثم يوضح لهم أن الفن الإسلامي تأثر بالحضارات التي سبقته مثل:

حضارة بلاد ما بين النهرين، وسوريا، ومصر، ثم يرسم مخططًا توضيحيًا لأساليب البناء في فن العمارة

الإسلامي كما في الشكل (٦-١) الآتي:



الشكل (٦-١): مخطط توضيحي لأساليب البناء في فن العمارة الإسلامي.

٣ - يوجه المعلم الطلبة إلى تأمل الشكلين (٦-١/أ)، و(٦-١/ب) في الكتاب المدرسي، اللذين يظهران تأثر

الفنان المسلم ببناء تيجان الأعمدة وتطورها.

٤ - يوزع المعلم الطلبة إلى (٦) مجموعات، ثم يعين مقررًا لكل مجموعة.

٥ - يطلب المعلم إلى أفراد المجموعتين الأولى والثانية دراسة خصيصة (كراهية تصوير الكائنات الحية

وتحليلها) وفقًا للشكل (٦-٢) في الكتاب المدرسي.

٦ - يطلب المعلم إلى أفراد المجموعتين الثالثة والرابعة دراسة الخصيصة الثانية (التجريد والإيقاع)، مستفيدين

من الشكلين (٦-٣)، و(٦-٤) في الكتاب المدرسي.



- ٧ - يطلب المعلم إلى أفراد المجموعتين الخامسة والسادسة دراسة خصيصة (البعد عن الترف في الفن الإسلامي)، مستفيدين من الشكليين (٦-٦)، و(٧-٦) في الكتاب المدرسي.
- ٨ - يمنح المعلم أفراد المجموعات الوقت الكافي لدراسة الأشكال وتحليلها، ثم يتجول بينهم مُوجِّهاً ومُساعدًا ومُرشدًا.
- ٩ - يطلب المعلم إلى مقرر كل مجموعة عرض ما توصلت إليه مجموعته.
- ١٠ - يناقش المعلم الطلبة في ما توصلت إليه كل مجموعة، ثم يوضح أن الفنان المسلم تجنب تصوير الكائنات الحية التزامًا بتعاليم الدين الإسلامي، واتجه إلى تصوير الطبيعة بتراكيب وعناصر جديدة، مثل: أشكال الحيوانات المركبة، والطيور ذات التفريعات النباتية.
- ١١ - يبين المعلم للطلبة أن خصيصة التجريد والإيقاع تمثل تكرار الوحدات الزخرفية (هندسية، وخطية)، وبخاصة في فن العمارة الأندلسية المغربية، كما موضح في الشكل (٦-٥) في الكتاب المدرسي.
- ١٢ - يوضح المعلم للطلبة أن الفنان المسلم التزم بتعاليم الفن الإسلامي من حيث تحريم استعمال الأواني المصنوعة من الذهب والفضة، واستعاض عنها باستخدام مختلف ألوان الخزف ذات البريق المعدني الذي يشبه بريق الذهب والفضة، انظر الشكل (٦-٦)، فضلًا عن استخدامه خامات أخرى، مثل الرخام والخشب والجبس، وتشكيلها في الزخارف والنقوش، انظر الشكل (٦-٧).
- ١٣ - يطلب المعلم إلى الطلبة تنفيذ النشاط (٦-٢) الموجود في الكتاب المدرسي.

استراتيجيات التقويم

استراتيجية التقويم المقترحة: القلم والورقة.
أداة التقويم: الأسئلة المتعددة.

- ١- عدد أساليب البناء في فن العمارة الإسلامي.
- ٢- اذكر خصائص الفن الإسلامي.
- ٣- ما الخامات التي استخدمها الفنان المسلم في الزخرفة والنقش؟
- ٤- ابتعد الفنان المسلم عن تصوير الكائنات الحية واستخدام أواني الذهب والفضة، فسر ذلك.

نشاط إرائي

- ارسم وحدة زخرفية هندسية أو نباتية معتمداً عناصر التجريد والإيقاع في تشكيلها.

نشاط علاجي

- اكتب تقريراً موجزاً عن الآثار الإسلامية في البلدان العربية، موضحاً ذلك بالصور والأشكال.

الدرس الثاني والدرس الثالث: مجالات الفن الإسلامي (١)، (٢).

عدد الحصص:
ثلاث حصص.

النتائج الخاصة بالدرس

- يتعرف مجالات الفن الإسلامي .
- يميز سمات كل مجال، موضحة خصائصه واستخداماته.
- يصنف كل نوع من أنواع الفنون الإسلامية إلى مجاله.
- يعتز بتراثه الإسلامي.

المفاهيم والمصطلحات

- القاشاني: فن زخرفي خزفي، يمثل صناعة خزف عليه طلاء أبيض شفاف براق، وتحتة رسوم حدودها سوداء. أما الرسوم فألوانها متنوعة بين الأخضر والأزرق والأحمر والبازنجاني.
- الآجر: مادة من مواد البناء تستخدم في إنشاء الجدران والسقوف المقببة، وفي تبليط الأرضيات، وكسوة السقوف المائلة والجدران. وكانت تصنع من الطين المقولب المجفف في الشمس، الذي أصبح يُشوى بعد ذلك.

التكامل الرأسي والتكامل الأفقي

- التكامل الرأسي
- دليل المعلم للتربية الفنية، الصف السابع، المحور الثاني، التصميم، الدرس الأول.
- التكامل الأفقي
- كتاب التاريخ، الصف التاسع، الوحدة الثالثة، الدرس الخامس.

مصادر التعلم

أجهزة الحاسوب، جهاز العرض، أوراق العمل، الكتاب المدرسي.

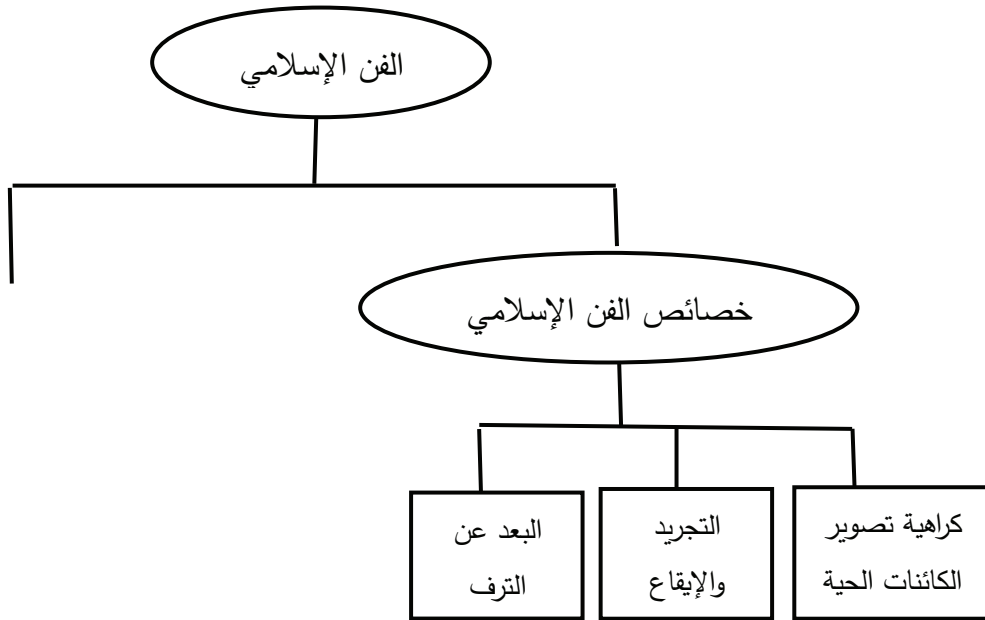
استراتيجيات التدريس المقترحة

التعلم عن طريق الأنشطة، التعلم في مجموعات.

- ١ - يحيي المعلم الطلبة، ويسألهم عن أحوالهم، ثم يكتب على اللوح عنوان الدرس والنتائج الخاصة به.
- ٢ - يوزع المعلم الطلبة إلى (٦) مجموعات، ثم يطلب إلى كل مجموعة أن تسمي مقررًا لها.
- ٣ - يمهد المعلم للدرس بربطه بالدرس السابق (أصول الفن الإسلامي وخصائصه)، ثم يرسم دائرة على اللوح، ثم يكتب فيها جملة (الفن الإسلامي)، لتكون بداية رسم الخريطة المفاهيمية للدرس، انظر الشكل الآتي:

الفن الإسلامي

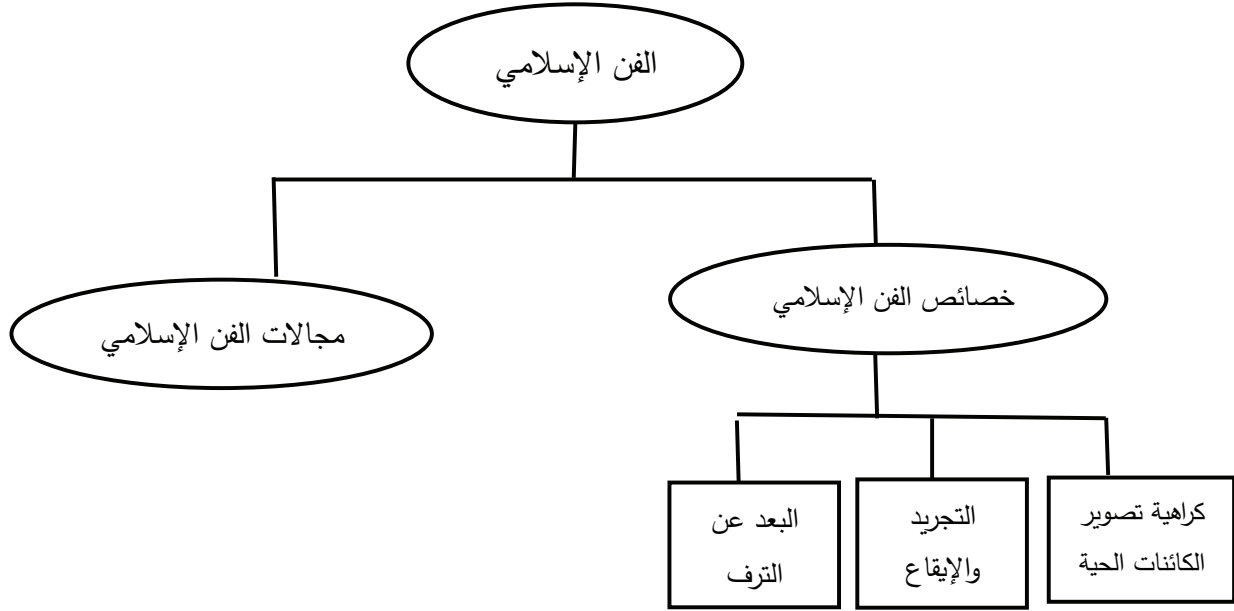
- ٤ - يرسم المعلم سهمًا من دائرة (الفن الإسلامي) ينتهي بدائرة تحمل عنوان (خصائص الفن الإسلامي)، ثم يسأل الطلبة عن هذه الخصائص، ثم يكتبها في دوائر موصولة بدائرة (خصائص الفن الإسلامي)، انظر الشكل الآتي:



- ٥ - يسأل المعلم الطلبة عن أهم المفاهيم التي ورد ذكرها في الدرس السابق (أصول الفن الإسلامي وخصائصه)؛ لتأكيد هذه المفاهيم، ومراجعتها مع الطلبة، مثل:
 - لماذا تجنب الفنان المسلم رسم الكائنات الحية؟
 - أين ظهر الإيقاع جليًا في الفن الإسلامي؟
 - أين بلغت الإيقاعات ذروتها؟
 - لماذا ابتعد الفنان المسلم عن الترف؟

• كيف عالج ذلك في أعماله الخزفية؟

٦ - يرسم المعلم سهمًا آخر من دائرة (الفن الإسلامي) ينتهي بدائرة تحمل عنوان (مجالات الفن الإسلامي)، انظر الشكل الآتي:

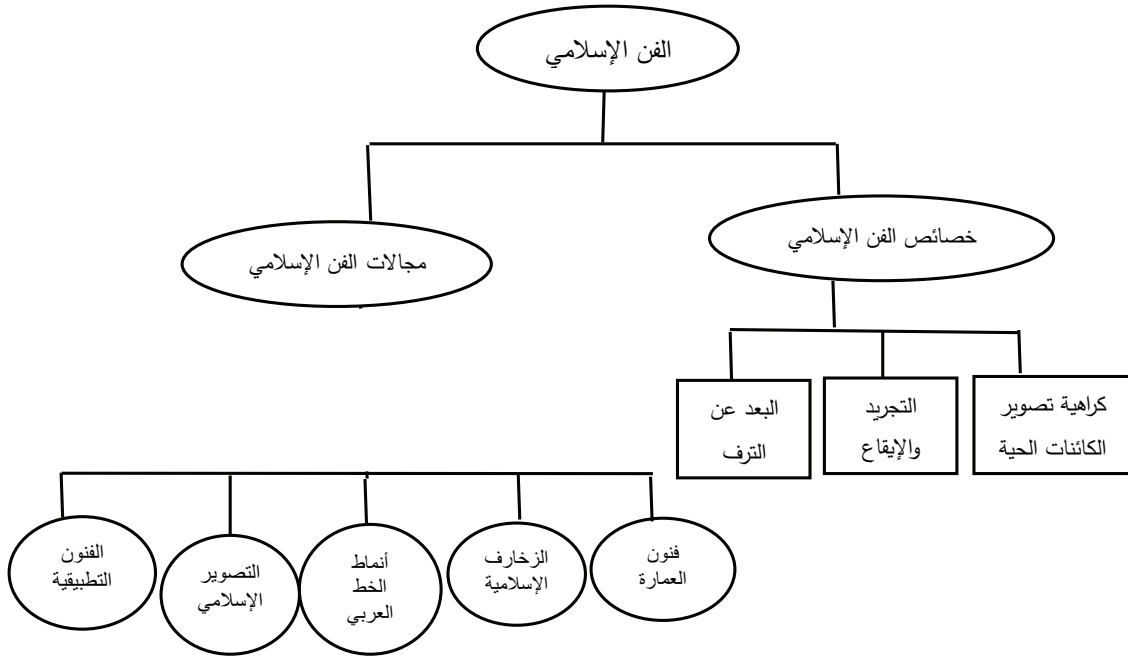


٧ - يطرح المعلم على الطلبة الأسئلة الآتية:

- ما مجالات الفن الإسلامي؟
- هل يقتصر الفن على الرسم، أم يوجد ما يندرج تحت الفن غير الرسم؟
- هل يحتاج البناء المعماري إلى فن؟

٨ - يستمع المعلم إلى إجابات الطلبة. وفي حال لم يجب الطلبة عن الأسئلة، فإنه يستخدم أسلوب الأسئلة السابرة لحفز الطلبة إلى الإجابة، وتوجيههم نحو الهدف.

٩ - يرسم المعلم خمسة أسهم من دائرة (مجالات الفن الإسلامي) تنتهي بدوائر يكتب فيها: فنون العمارة، الزخارف الإسلامية، أنماط الخط العربي، التصوير الإسلامي، الفنون التطبيقية، انظر الشكل الآتي:



١٠- يحضر المعلم سلفاً أوراق عمل ليوزعها على المجموعات كآتي:

— المجموعة الأولى:

- اذكر أنواع العمارة الإسلامية.
- ما السمات الجمالية في عمارة المسجد؟

— المجموعة الثانية:

- تحدث عن القصور الصحراوية في الأردن.
- ما وظيفة كل من: سور المدينة، وأبوابها، والقلعة؟

— المجموعة الثالثة:

- ما عناصر الزخرفة الإسلامية؟
- ماذا نعني بالتوريق في الفنون الزخرفية؟
- عدّد المجالات التي استخدمت فيها الزخارف في الفنون الإسلامية.

— المجموعة الرابعة:

- ما أقدم الخطوط العربية؟
- عدّد أنماط الخط العربي.

— المجموعة الخامسة:

- ماذا نعني بالتصوير الإسلامي؟
- ما فن المنمنمات؟

• ما مزايا التصوير الإسلامي؟

- المجموعة السادسة:

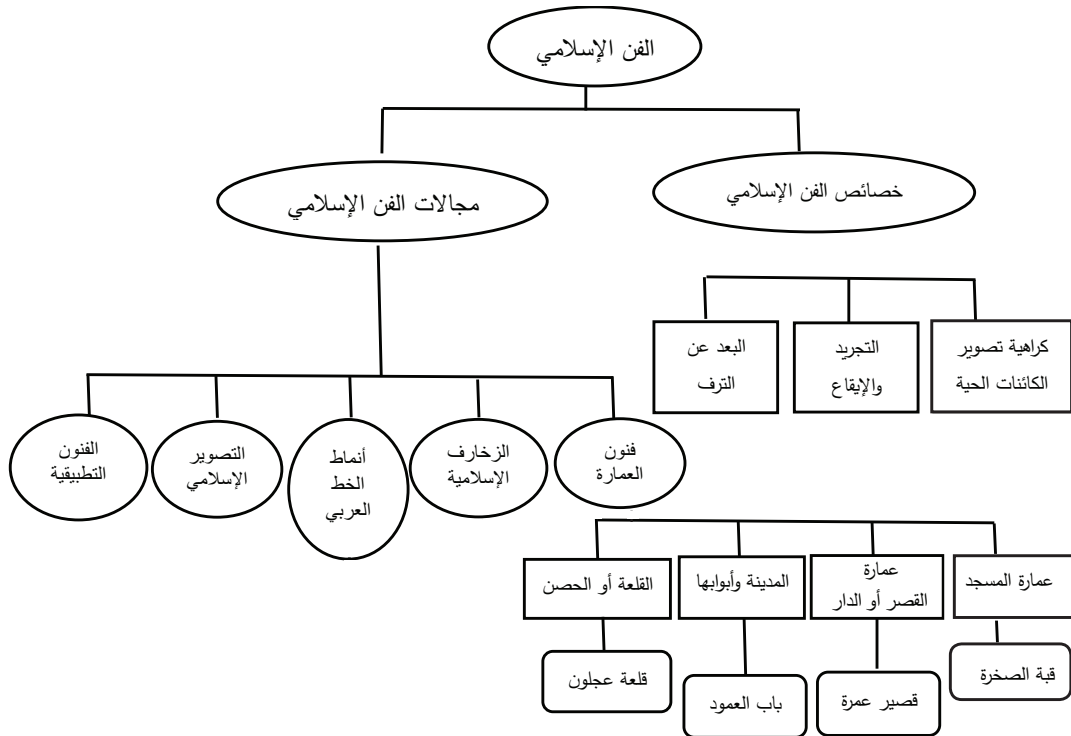
- ماذا نعني بالفنون التطبيقية؟
- ماذا تعرف عن منبر صلاح الدين؟
- أين كان موجودًا؟
- من أحرقه؟
- من أعاد بناءه؟

١١- يتجول المعلم بين المجموعات مُوجِّهًا، ومُساعدًا، ومُرشدًا.

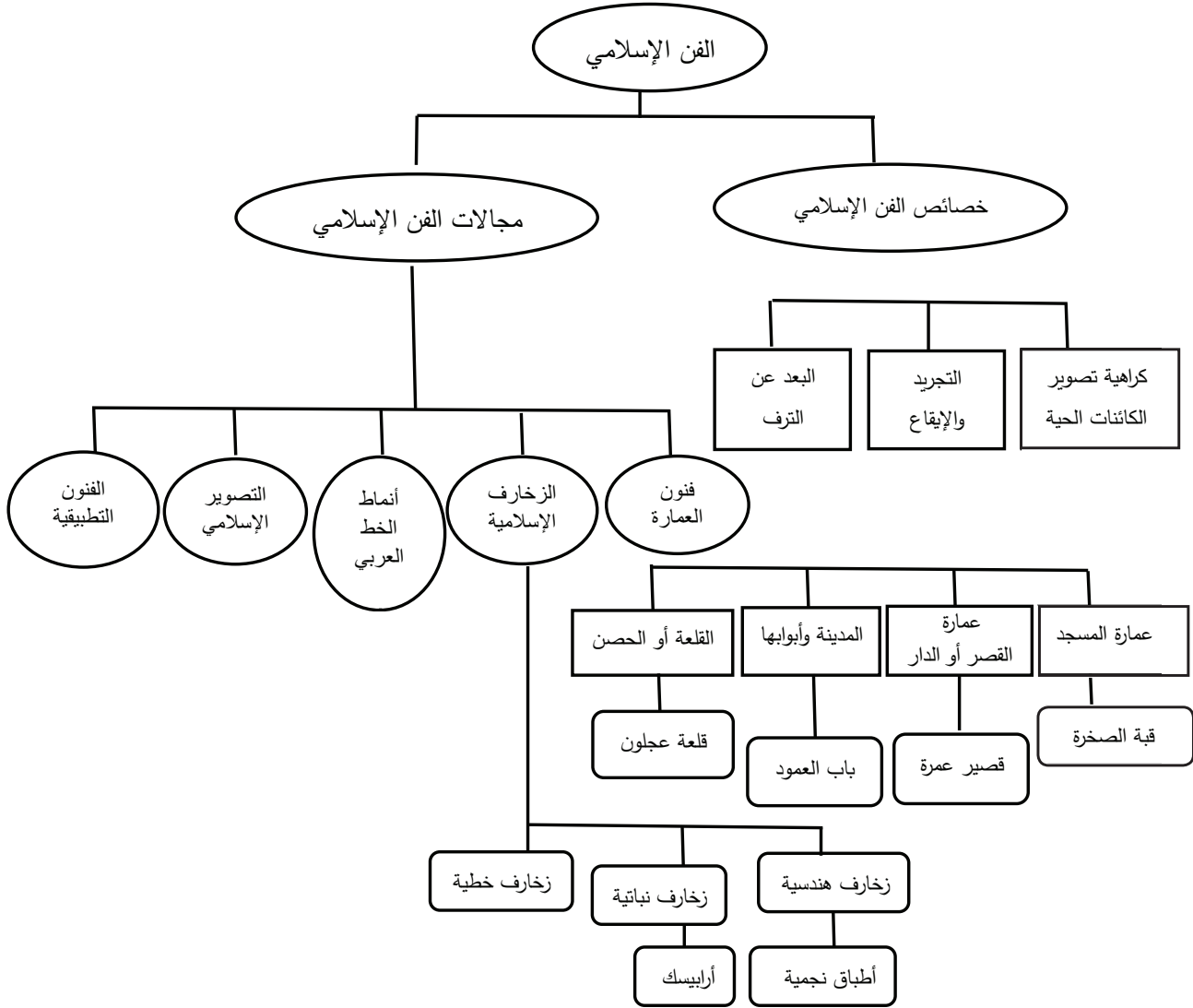
١٢- تعرض كل مجموعة إجاباتها أمام المجموعات الأخرى، ثم تناقشها فيها.

١٣- يوضح المعلم مجالات الفن الإسلامي، واستخداماتها، وسماتها، استنادًا إلى ما ورد ذكره عنها في الكتاب المدرسي.

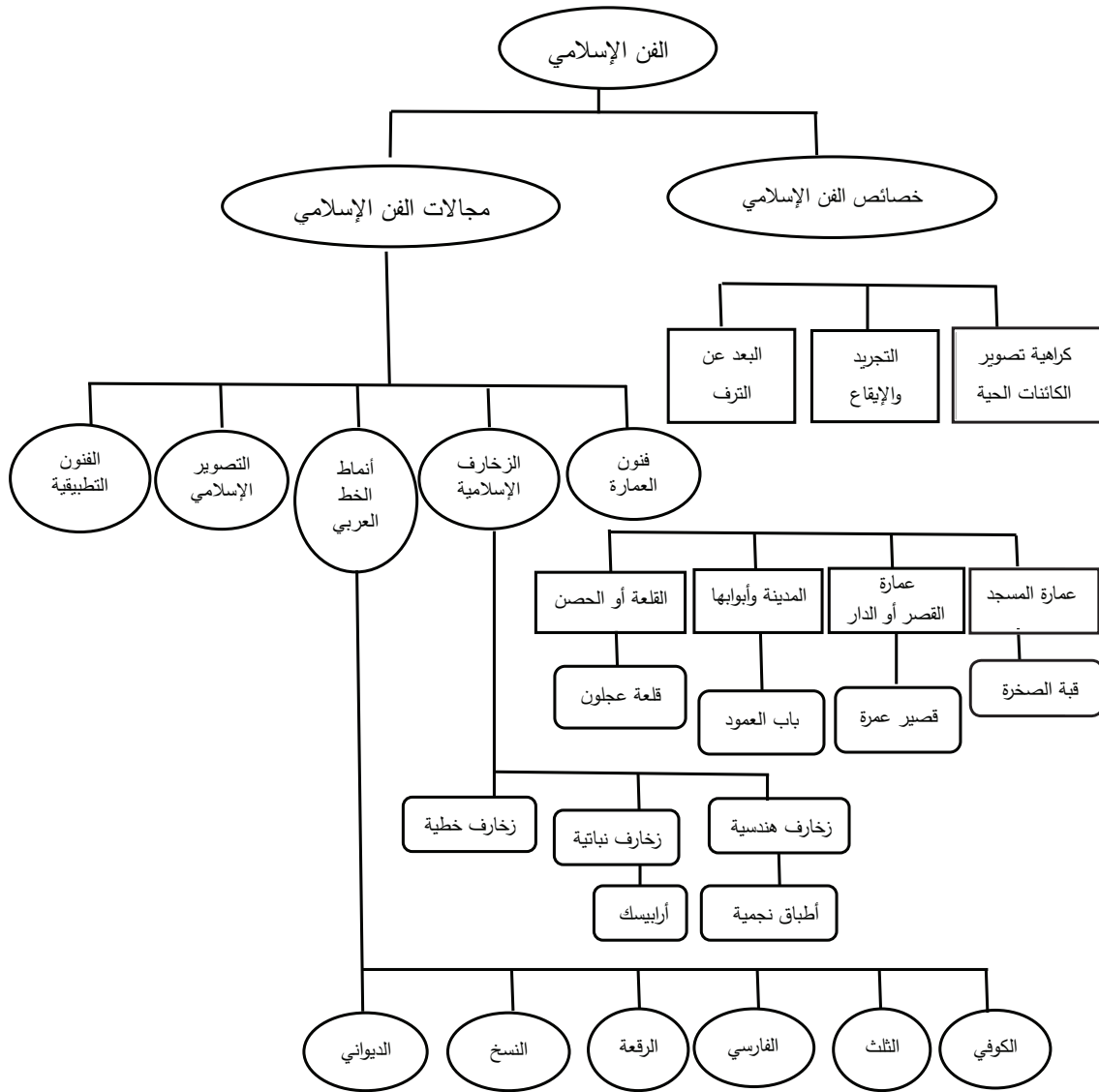
١٤- يرسم المعلم أربعة أسهم من دائرة (فنون العمارة) ثم يكتب في نهايتها: عمارة المسجد، عمارة القصر أو الدار، سور المدينة وأبوابها، القلعة أو الحصن، ثم يرسم أسهمًا أخرى من هذه الجمل، ثم يكتب في نهايتها نماذج لكل منها، ووظيفتها، وبعض السمات الفنية الخاصة بها، انظر الشكل الآتي:



١٥- يرسم المعلم ثلاثة أسهم من دائرة (الزخارف الإسلامية)، ثم يكتب في نهايتها: زخارف هندسية، زخارف نباتية، زخارف خطية، ثم يخرج سهمًا من دائرة (زخارف هندسية) يكتب في نهايته: أطباق نجمية، ثم يخرج سهمًا آخر من دائرة (زخارف نباتية) يكتب في نهايته: أرابيسك كما في الشكل الآتي:



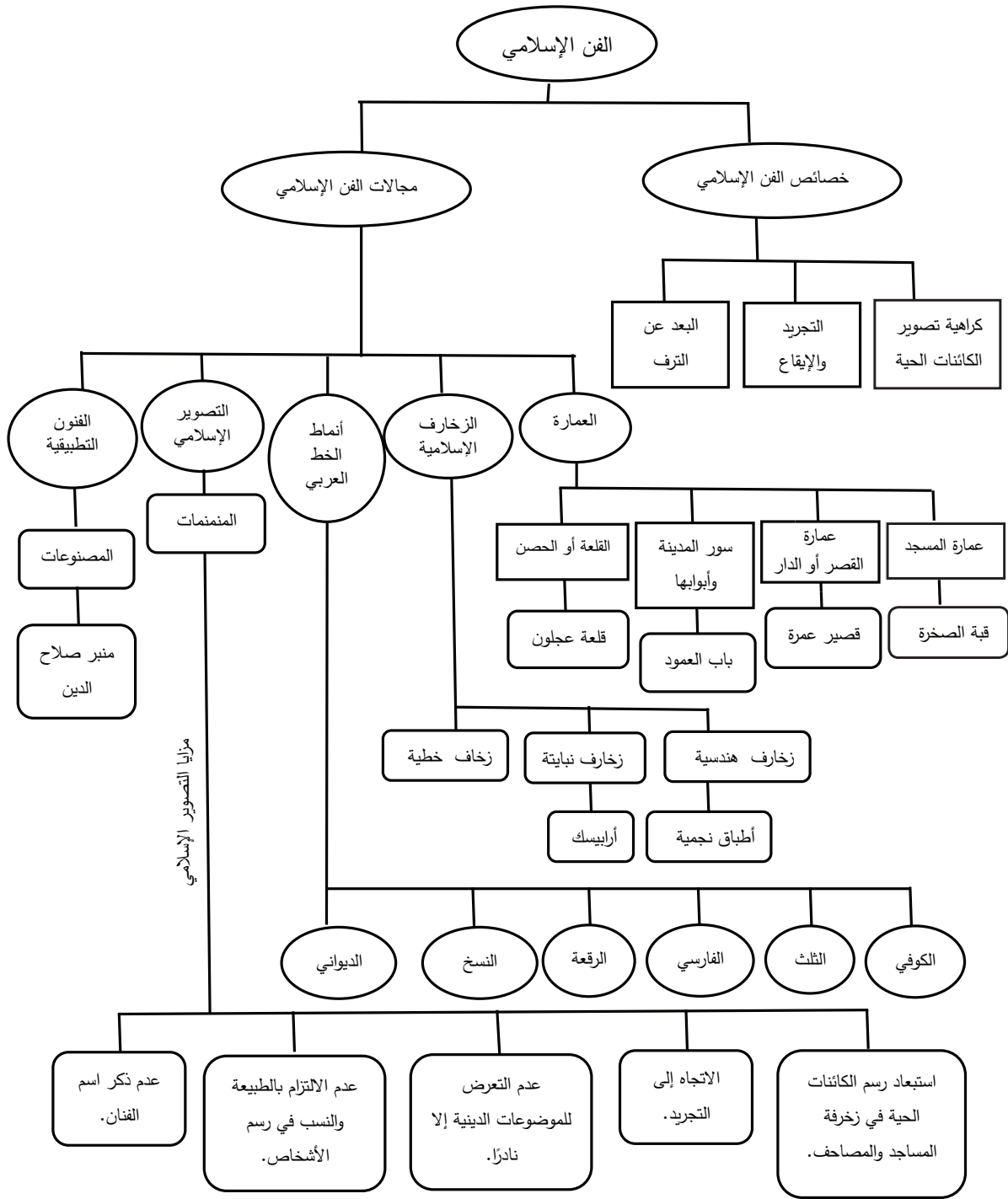
١٦- يرسم المعلم ستة أسهم من دائرة (الخط العربي)، ثم يكتب في نهايتها أنماط الخط العربي: الكوفي، الثلث، الفارسي، الرقعة، النسخ، الديواني، كما في الشكل الآتي:



١٧- يرسم المعلم سهمًا من دائرة (التصوير الإسلامي)، ثم يكتب في نهايته كلمة (المنمات) ، موضحةً أن المنمات تمثل مدرسة متميزة في التصوير الإسلامي، وأنها صورة صغيرة الحجم تحوي تفاصيل دقيقة، انظر الشكل في الصفحة (٧٩) من الكتاب المدرسي الذي يوضح مزايا المنمات وخصائصها.

١٨- يسأل المعلم طلبته عن مزايا التصوير الإسلامي وخصائصه كما ورد ذكرها في الكتاب المدرسي، ثم يكمل الخريطة المفاهيمية.

١٩- يرسم المعلم في نهاية الخريطة المفاهيمية سهمًا، ثم يكتب في نهايتها أهم مزايا التصوير الإسلامي، ثم يرسم سهمًا آخر من دائرة (الفنون التطبيقية)، يتفرع منه سهمان، يكتب في نهاية الأول كلمة (المصنوعات)، ثم يكتب في نهاية الثاني جملة (منبر صلاح الدين)، انظر الشكل الآتي:



٢٠- يطلب المعلم إلى أفراد كل مجموعة تنفيذ واحد من أنشطة الكتاب المدرسي الآتية: (٦-٣)، (٦-٤)، (٦-٥).

٢١- يتابع المعلم الطلبة في أثناء تنفيذ النشاط، ويوجههم، ويعززهم، ويجيب عن تساؤلاتهم.

استراتيجيات التقويم

استراتيجية التقويم المقترحة: التقويم المعتمد على الأداء.
أداة التقويم: سلم التقدير اللفظي.

ضعيف	جيد	جيد جداً	ممتاز	المجال
لا يعرف مجالات الفن الإسلامي.	يعرف اثنين من مجالات الفن الإسلامي.	يعرف ثلاثة مجالات من مجالات الفن الإسلامي.	يعرف مجالات الفن الإسلامي الخمسة، ويعدددها.	معرفة مجالات الفن الإسلامي.
لا يميز بين سمات الفنون الإسلامية وخصائصها، ولا يعرف استخداماتها.	يخلط بين سمات الفنون الإسلامية وخصائصها، ويعرف بعض استخداماتها.	يميز بعض سمات مجالات الفنون الإسلامية، وبعض خصائصها واستخداماتها.	يميز سمات كل مجال، وخصائصه، واستخداماته.	تمييز سمات كل مجال، وخصائصه، واستخداماته.
لا يستطيع تصنيف أي نوع من أنواع الفنون الإسلامية إلى مجاله.	يجد صعوبة في تصنيف أنواع الفنون الإسلامية إلى مجالاتها.	يصنف بعض أنواع الفنون الإسلامية إلى مجالاتها.	يصنف كل نوع من أنواع الفنون الإسلامية إلى مجاله.	تصنيف كل نوع من أنواع الفنون الإسلامية إلى مجاله.

نشاط إثرائي

- نفذ مجسمًا من الكرتون لقصير عمرة، أو مجسمًا لقلعة عجلون من المواد المستهلكة.
- ارسم منمنمة تحاكي الشكل (٦-٢٩)، ثم لونها بالألوان المناسبة.

نشاط علاجي

- ارسم الشكل (٦-٢٧)، أو الشكل (٦-٢٨) الموجودين في الكتاب المدرسي.
- ابحث في شبكة الإنترنت عن صورة لإحدى بوابات القدس، ثم ارسمها.

إجابات أسئلة الوحدة

١- أ - العقيدة الإسلامية.

ب- الثقافة العربية.

ج- المحاضرات التي كانت سائدة في الأقاليم التي وصلتها الفتوحات الإسلامية.

د - حضارات الشعوب التي احتك بها المسلمون عن طريق التجارة وغيرها.

٢- أ - كراهية تصوير الكائنات الحية: تجنب الفنان المسلم تصوير الكائنات الحية التزاماً بتعاليم الدين

الإسلامي، وتناول الطبيعة، وجسدها ضمن تكوينات وعناصر، ليعيد تركيبها من جديد في صياغة إبداعية؛ ما أدى إلى ابتكار أشكال جديدة مستوحاة من الطبيعة، مثل: الأشكال الحيوانية المركبة، والأشكال الحيوانية المجنحة، والتجريدات النباتية.

ب- التجريد والإيقاع: يعد التجريد والإيقاع من أبرز خصائص الفن الإسلامي. وتتمثل القيمة الجوهرية للفن الإسلامي في الجمال الإيقاعي الناجم عن تكرارات مستمدة من عناصر طبيعية مجردة، وهندسية، وأخرى خطية. وقد حاول الفنان المسلم الإحساس بالقوانين الرياضية التي تحكم الوجود، فأتجه إلى الهندسة. وبلغت الإيقاعات ذروتها في العمارة الأندلسية المغربية حيث تتجاوب أقواس العقود مع جميع العناصر المعمارية.

ج- البعد عن الترف: كان من المسلّمات في العقيدة الإسلامية العزوف عن الإسراف في ملذات الحياة، وتحريم استعمال الأواني المصنوعة من الذهب والفضة. ولتحقيق المواءمة بين روح العقيدة وإمكانات المجتمع الاقتصادية المنشودة، نجح الفنان المسلم في ابتكار الخزف ذي البريق المعدني.

وقد استطاع الفنان المسلم أيضاً تحويل الخامات البسيطة إلى تحف فنية رائعة، مثل: الرخام، والخشب، والطين، والجص، وأثرها بالزخرفة والنقش؛ ما جعلها قمة في الجمال والجلال.

٣- أ - الفن الهلنستي.

ب- الفن الروماني.

ج- الفن الساساني.

٤- من أبرز مجالات هذا الفن ما يأتي:

أ - العمارة: أبدع الفنان المسلم فن بنائها وشكل تصميمها، فظهرت العديد من الطرز المعمارية الإسلامية التي تنوعت تبعاً لتنوع الأقاليم والعصور، مثل: الطراز الأموي، والعباسي، والإسباني المغربي، والفاطمي، والتركي، والمغولي. وقد اختلفت هذه الطرز في مواد العمارة نفسها، وفي أشكال الأعمدة وتيجانها، وفي أنواع العقود، وفي تنوع المآذن والقباب والزخارف الهندسية والنباتية والخطية، وفي المواد التي تكسى بها الجدران، مثل: الجص، والفسيفساء، والقاشاني. صحيح أن هذه الطرز اختلفت في تفاصيلها المعمارية، بيد أنه يجمعها طابع عام؛ نظرًا إلى وحدة العقيدة، والفكر، واللغة والكتابة. ومن المباني الإسلامية: المساجد، وأسوار المدن، وأبوابها، والحصون، والقلاع.

ب- الزخارف الإسلامية: انتشر استعمال الزخارف في تزيين الجدران والقباب، والتحف المختلفة (النحاسية، والزجاجية، والخزفية)، والصفحات المذهبة من المصاحف، وصفحات المخطوطات والكتب وتجليدها. وقد نفذت هذه الزخارف في الخشب، والرخام، والمنسوجات. أما أهم عناصرها فهي: الزخارف النباتية، والزخارف الهندسية، ومختلف أنواع الخط العربي، مثل: الخط الكوفي، وخط النسخ، وخط الثلث، وخط الرقعة، والخط الديواني، والخط الفارسي.

ج- تمثل مجموعة الرسوم الجدارية في القصور الأموية (مثل: قصير عمرة، والمشتى، وخربة المفجر، والحير الغربي، ورسوم الفسيفساء في الجامع الأموي بدمشق، وقبة الصخرة المشرفة) أولى مدارس التصوير الإسلامي وأهمها. وتعد هذه المدرسة الأساس الذي قامت عليه المدرسة العباسية فيما بعد، من حيث الأسلوب وبعض الصيغ والعناصر، ويظهر ذلك في الرسوم الجدارية التي تزين قسم الحريم في قصر الجوسق الخاقاني، ورسوم الحمام الفاطمي في جهة أبي السعود في القاهرة. وتعد مجموعة المنمنمات مدرسة متميزة في التصوير الإسلامي تمثلها المدرسة العباسية.

٥- أ - الخط الكوفي: يعد أقدم الخطوط، ويمتاز بزواياه القائمة، وقد استخدم في تزيين المباني والمصاحف.
ب- خط الثلث يمتاز عن غيره بالمرونة؛ إذ تتعدد أشكال معظم الحروف فيه؛ ما يعطيه تنوعاً مع المحافظة على وحدة النسق. وقد استعمله الفنانون في تزيين المساجد، وكتابة المصاحف، واستعمله الأدباء والعلماء في خط عناوين الكتب؛ لجماله، وحسنه، واحتماله الحركات في التشكيل.
ج- الخط الفارسي يمتاز بسهولة، ووضوحه، وامتداد حروفه، وعدم قابليتها للتشكيل.
د - خط الرقعة يمتاز بميل الأجزاء الرأسية قليلاً إلى اليسار، وكذلك المدات الأفقية بحيث تصبح متوازية مع مثيلاتها، وهذا الشكل من الخط العربي لا يحتمل التشكيل.

هـ - الخط الديواني: طور هذا النوع من الخطوط في العهد العثماني، واستخدم في الدوائر الحكومية.
و- خط النسخ: بدأ يستخدم هذا الخط على الأبنية، وفي المناسبات الرسمية، بدلاً من الخط الكوفي، وكان قبل ذلك غير مستخدم إلا في المخطوطات العادية.

- ٦- أ - استبعاد رسم الكائنات الحية في زخرفة المساجد والمصاحف والكتب الدينية.
ب- الاتجاه إلى التجريد في رسم الكائنات الحية.
ج- عدم التعرض للموضوعات الدينية إلا نادراً.
د - عدم الالتزام بالطبيعة والنسب في رسم الأشخاص.
هـ - عدم تذييل الرسوم باسم الفنان.

